

EGZEMPLARZ NR 1

Nazwa elementu projektu budowlanego	PROJEKT ZAGOSPODAROWANIA TERENU
numer tomu / łączna liczba tomów	1 / 1
nazwa zamierzenia budowlanego	REMONT I PRZEBUDOWA KUCHNI WRAZ Z ZAPLECZEM KUCHENNYM W SZKOLE PODSTAWOWEJ NR 7
adres obiektu budowlanego	ul. Ławczana 12, Jaworzno 43-600
kategoria obiektu budowlanego	IX – budynek szkolny
- nazwa jednostki ewidencyjnej, - nazwa i numer obrębu ewidencyjnego - numery działek ewidencyjnych, na których obiekt jest usytuowany	jednostka ewidencyjna: Jaworzno 246801_1 obręb 1026, działka nr 11/4 identyfikator działki: 246801_1. 1026.11/4
imię i nazwisko lub nazwę inwestora, adres inwestora	Miejski Zespół Obsługi Placówek Oświatowo-Wychowawczych ul. Zacisze Boczna 3, 43-600 Jaworzno

Zakres opracowania	Pełniona funkcja projektowa	Imię i nazwisko, specjalność i numer uprawnień budowlanych	Data opracowania	Podpis
architektura i zagospodarowanie	projektant generalny	mgr inż. arch. Tomasz Göttel specjalność architektoniczna upr. nr 13/98 członek S.O.I.A. nr SL-0207	lipiec 2025	
	sprawdzający	mgr inż. arch. Agata Kowalska specjalność architektoniczna upr. nr MPOIA/028/2004 członek MPOIA nr MP-1128	lipiec 2025	

SPIS TREŚCI PROJEKTU ZAGOSPODAROWANIA TERENU:

Strona tytułowa (str. 1)

Spis treści (str. 2)

I. Dokumenty dołączone do projektu (str. 3-3b)

1. Kopie decyzji o nadaniu projektantom wszystkich specjalności uprawnień budowlanych w odpowiedniej specjalności.
2. Kopie zaświadczenia o przynależności projektantów wszystkich specjalności do właściwej izby samorządu zawodowego.
3. Oświadczenie projektantów i projektantów sprawdzających wszystkich specjalności o sporządzeniu projektu zgodnie z obowiązującymi przepisami i zasadami wiedzy technicznej.

II. Część opisowa (str. 5-8)

1. Przedmiot zamierzenia budowlanego.
2. Istniejący stan zagospodarowania działki lub terenu.
3. Projektowane zagospodarowanie działki lub terenu.
4. Zestawienie powierzchni.
5. Inne informacje i dane.
 - 5.1. Ograniczenia wynikające z aktów prawa miejscowego lub decyzji o warunkach zabudowy.
 - 5.2. Informacja o wpisie do rejestru zabytków lub ochronie konserwatorskiej.
 - 5.3. Wpływ eksploatacji górniczej.
 - 5.4. Istniejące i przewidywane zagrożenia dla środowiska oraz higieny i zdrowia użytkowników.
6. Warunki ochrony przeciwpożarowej (drogi pożarowe, zaopatrzenie w wodę).
7. Inne niezbędne dane wynikające ze specyfiki, charakteru i stopnia skomplikowania obiektu budowlanego lub robót budowlanych.
8. Informacja o obszarze oddziaływania obiektu.

III. Część rysunkowa (str. 9-10)

1. Projekt zagospodarowania terenu - sytuacja
2. Mapa zasadnicza

OŚWIADCZENIE

Zgodnie z art. 34 ust. 3d pkt 3 ustawy Prawo budowlane (Dz. U. z 2024r. poz. 725)

oświadczam, że projekt budowlany:

**REMONT I PRZEBUDOWA KUCHNI WRAZ Z ZAPLECZEM
KUCHENNYM W SZKOLE PODSTAWOWEJ NR 7**

ul. Ławczana 12, Jaworzno 43-600

jednostka ewidencyjna: Jaworzno 246801_1, obręb 1026, działka nr 11/4

został sporządzony zgodnie z obowiązującymi przepisami oraz zasadami wiedzy technicznej.

Zakres opracowania	Pełniona funkcja projektowa	Imię i nazwisko, specjalność i numer uprawnień budowlanych	Pieczęć / podpis
architektura i zagospodarowanie	projektant generalny	mgr inż. arch. Tomasz Göttel specjalność architektoniczna upr. nr 13/98 członek S.O.I.A. nr SL-0207	
	sprawdzający	mgr inż. arch. Agata Kowalska specjalność architektoniczna upr. nr MPOIA/028/2004 członek MPOIA nr MP-1128	

DATA: lipiec 2025 r.

II. Część opisowa

1. Przedmiot zamierzenia budowlanego.

Przedmiotem inwestycji jest zamierzenie budowlane obejmujące remont i przebudowę kuchni wraz z zapleczem kuchennym w Szkole Podstawowej nr 7 w Jaworznie. Zakres przebudowy zawiera zmiany konstrukcyjne w obiekcie.

2. Istniejący stan zagospodarowania działki lub terenu.

2.1. Zagospodarowanie terenu.

Przedmiotowy budynek Szkoły Podstawowej nr 7 zlokalizowany jest przy ul. Ławczanej. W otoczeniu znajdują się budynki mieszkalne wielorodzinne i jednorodzinne. Działki sąsiednie są zabudowane. Działka posiada dojazd z ul. Ławczanej. Teren posesji jest ogrodzony, dojścia i dojazdy są utwardzone. Główne wejście do budynku znajduje się od strony południowo-zachodniej. Wejście do kuchni dla personelu od strony północno-wschodniej. Od strony południowo-zachodniej przylegają boiska szkolne.

Miejsce gromadzenia odpadów stałych na zewnątrz przy placu manewrowym od strony południowej – bez zmian.

2.2. Uzbrojenie terenu.

Budynek posiada istniejące przyłącza: wodociągowe, kanalizacji sanitarnej, elektroenergetyczne, gazowe, ciepłownicze i teletechniczne.

2.3. Istniejąca zielen.

Poza terenem utwardzonym występuje uporządkowana roślinność niska, średnia i wysoka.

2.4. Układ komunikacyjny.

Istniejący zjazd z drogi publicznej ul. Ławczanej.

3. Projektowane zagospodarowanie działki lub terenu.

3.1. Zagospodarowanie terenu.

W ramach inwestycji nie przewiduje się jakichkolwiek zmian w zagospodarowaniu terenu.

3.2. Układ komunikacyjny:

a) Dostęp do drogi publicznej.

Bez zmian – poprzez istniejący zjazd z drogi publicznej ul. Ławczanej.

b) Wewnętrzny układ komunikacyjny.

Bez zmian.

3.3. Zaopatrzenie w media, infrastruktura techniczna.

Bez zmian – zaopatrzenie w media realizowane będzie ramach istniejących przyłączy i umów z ich gestorami.

3.4. Ukształtowanie zieleni.

Bez zmian.

4. Zestawienie powierzchni.

Bilans powierzchni – bez zmian.

5. Inne informacje i dane.

5.1. Ograniczenie wynikające z aktów prawa miejscowego lub decyzji o warunkach zabudowy.

Projektowany budynek położony jest na obszarze obowiązującego miejscowego planu zagospodarowania przestrzennego terenu górniczego ZGE „Sobieski Jaworzno III” Sp. z o.o. w Jaworznie, teren ZIII2.

- nie przewiduje się żadnych zmian w powierzchni zabudowy, kubaturze i elewacjach budynku,
- nie przewiduje się żadnych zmian w zakresie sposobu użytkowania obiektu.

Projektowana inwestycja jest zgodna z zapisami miejscowego planu zagospodarowania przestrzennego.

5.2. Informacja o wpisie do rejestru zabytków lub ochronie konserwatorskiej.

Obiekt nie jest wpisany do rejestru zabytków ani nie jest położony w strefie ochrony konserwatorskiej.

5.3. Wpływ eksploatacji górniczej.

Nie dotyczy – istniejąca zabudowa bez zmian, projekt dotyczy wewnętrznej przebudowy bez zmiany sposobu użytkowania i zmian obciążeń użytkowych.

5.4. Istniejące i przewidywane zagrożenia dla środowiska oraz higieny i zdrowia użytkowników.

Rozwiązania techniczne oraz sposób zagospodarowania terenu nie powodują uciążliwości związanych z hałasem, wibracjami, zakłóceniami elektrycznymi i promieniowaniem, a także zanieczyszczeniem powietrza, wody i gleby. Nie przewiduje się zagrożeń dla środowiska oraz higieny i zdrowia użytkowników.

Inwestycja nie jest zaliczana do przedsięwzięć mogących znacząco oddziaływać na środowisko. Nie narusza zasobów przyrody. Powstałe ścieki sanitarne odprowadzane są do kanalizacji miejskiej. Sposób odprowadzania wód opadowych nie ma wpływu na pogorszenie stosunków wodnych na działce inwestycyjnej oraz działkach sąsiednich. Odpady stałe, socjalno-bytowe składowane będą w pojemnikach na śmieci z okresowym wywozem na wysypisko śmieci przez koncesjonowane firmy.

Nie przewiduje się wycięcia drzew na działce. Teren znajduje się poza obszarem osuwania się mas ziemnych.

Przedmiotowa działka zlokalizowana jest poza obszarem chronionym Natura 2000.

6. Warunki ochrony przeciwpożarowej.

Projektowany budynek szkolny w zakresie opracowania zaliczono do kategorii zagrożenia ludzi ZL III, budynek średniowysoki (SW).

Informacje zgodnie z rozporządzeniem Ministra Spraw Wewnętrznych i Administracji z dnia 5 sierpnia 2023r. W sprawie uzgadniania projektu zagospodarowania działki lub terenu, projektu architektoniczno-budowlanego, projektu technicznego oraz projektu urządzenia przeciwpożarowego pod względem zgodności z wymaganiami ochrony przeciwpożarowej - § 4.1.1):

a) informacje o powierzchni zabudowy, wysokości i liczbie kondygnacji:

- powierzchnia zabudowy: 3615,00 m² – bez zmian
- wysokość budynku – budynek średniowysoki SW – bez zmian
- liczba kondygnacji nadziemnych w zakresie opracowania: 4 – bez zmian.

b) informacje o klasyfikacji pożarowej z uwagi na przeznaczenie i sposób użytkowania:

- w zakresie opracowania budynek zaliczono do kategorii ZL III.

c) informacje o klasie odporności pożarowej oraz odporności ogniowej i stopniu rozprzestrzeniania ognia przez ściany zewnętrzne i dachy:

- ściany i dach istniejącego budynku NRO,
- dla budynków ZL III, średniowysokich SW, o klasie odporności ogniowej B dla ścian zewnętrznych obowiązuje wymaganie odporności ogniowej EI60 i RE30 dla pokrycia dachu – warunek spełniony.

d) informacje o występowaniu zagrożenia wybuchem, w tym informacje dotyczące pomieszczeń zagrożonych wybuchem oraz stref zagrożenia wybuchem w przestrzeni zewnętrznej:

- brak zagrożenia wybuchem oraz pomieszczeń i stref zewnętrznych zagrożenia wybuchem;

e) informacje o usytuowaniu z uwagi na bezpieczeństwo pożarowe, w tym informacje o odległościach od sąsiadujących obiektów budowlanych, działek lub terenów oraz parametrach wpływających na odległości dopuszczalne:

- przedmiotowy istniejący budynek jest wolno stojący,
- odległość między przedmiotowym budynkiem z dachem i ścianami zewnętrznymi NRO, a istniejącymi budynkami ZLIV z dachami i ścianami NRO zgodna z warunkami technicznymi § 271-272 (>8m):
 - najbliższy budynek sąsiedni ZLIV w odległości 15,54m – bez zmian,

f) informacje o przygotowaniu obiektu budowlanego i terenu do prowadzenia działań ratowniczych, w tym informacje o: drogach pożarowych oraz dojściach dla ekip ratowniczych, zaopatrzeniu w wodę do zewnętrznego gaszenia pożaru, w tym o wymaganej ilości wody do celów przeciwpożarowych, urządzeniach i innych rozwiązaniach w zakresie przeciwpożarowego zaopatrzenia w wodę, usytuowaniu źródeł wody do celów przeciwpożarowych, hydrantów zewnętrznych lub innych punktów poboru wody oraz stanowisk czerpania wody wraz z dojazdami dla pojazdów pożarniczych:

- hydranty zewnętrzne – istniejące dwa hydranty zewnętrzne w odległości od budynku 39,86m i 101,45m – bez zmian,
- droga pożarowa wymagana – istniejąca bez zmian,
- dojazd do budynku zapewniony z ul. Ławczanej;

g) informacje o rozwiązaniach zamiennych w stosunku do wymagań ochrony przeciwpożarowej, zastosowanych na podstawie zgody, o której mowa w art. 6c pkt 1 lub 2 ustawy z dnia 24 sierpnia 1991 r. o ochronie przeciwpożarowej, w zakresie rozwiązań objętych projektem zagospodarowania działki lub terenu:

- nie dotyczy.

7. Inne niezbędne dane wynikające ze specyfiki, charakteru i stopnia skomplikowania obiektu budowlanego lub robót budowlanych.

Inwestycja dotyczy remontu i przebudowy wewnętrznej budynku. Prace nie będą wymagały skomplikowanych robót budowlanych. Z robót wymagających zwiększenia nakładu pracy i większej uwagi to: wykonanie przebiecia w istniejącym stropie, wykonanie przebić w ścianach nośnych.

8. Informacja o obszarze oddziaływania obiektu.

8.1 Obszar oddziaływania.

Wyznaczenie obszaru oddziaływania przedsięwzięcia dokonano w oparciu o przepisy prawa:

- Ustawa Prawo Budowlane (art. 3 pkt. 20).
- Rozporządzenia Ministra Infrastruktury w sprawie warunków technicznych, jakim powinny odpowiadać budynki i ich usytuowanie.

Na podstawie w/w przepisów prawa stwierdza się, że obszar oddziaływania inwestycji mieści się w granicach działki inwestora nr 11/4.

Ochrona interesów osób trzecich.

Realizacja przedmiotowej inwestycji nie powoduje ograniczenia dostępu do drogi publicznej, możliwości korzystania z wody, kanalizacji, energii elektrycznej i ciepłej oraz środków łączności przez osoby trzecie w obszarze oddziaływania obiektu budowlanego. Ponadto nie wpływa negatywnie na dostęp światła dziennego do pomieszczeń przeznaczonych na pobyt ludzi. Rozwiązania techniczne, usytuowanie obiektów oraz sposób zagospodarowania terenu nie powodują uciążliwości związanych z hałasem, wibracjami, zakłóceniami elektrycznymi i promieniowaniem, a także zanieczyszczeniem powietrza, wody i gleby.

Dopuszczalne emisje bytowe w warunkach użytkowania obiektu nie oddziałują na zabudowę sąsiednią.

8.2 Określanie obszaru oddziaływania.

Analiza oddziaływania obiektu kubaturowego:

8.2.1. Oddziaływanie obiektu kubaturowego w zakresie funkcji i wymagań związanych z użytkowaniem obiektu.

Lp.	Przepisy	Przepisy / ograniczenia
1.	Ustawa z dnia 7 lipca 1994r. Prawo budowlane	Spełnione wymagania
2.	Rozporządzenie Ministra Infrastruktury i Rozwoju z dnia 20 października 2015 r. w sprawie warunków technicznych, jakim powinny odpowiadać skrzyżowania linii kolejowych oraz bocznic kolejowych z drogami i ich usytuowanie	Nie dotyczy
3.	Rozporządzenie Ministra Transportu i Gospodarki Morskiej z dnia 10 września 1998 r. w sprawie warunków technicznych, jakim powinny odpowiadać budowle kolejowe i ich usytuowanie	Nie dotyczy
4.	Rozporządzenie Ministra Obrony Narodowej z dnia 2 sierpnia 1996 r. w sprawie warunków technicznych, jakim powinny odpowiadać obiekty budowlane nie będące budynkami, służące obronności państwa i ich usytuowanie	Nie dotyczy
5.	Rozporządzenie Ministra Środowiska z dnia 20 kwietnia 2007 r. w sprawie warunków technicznych, jakim powinny odpowiadać budowle hydrotechniczne i ich usytuowanie	Nie dotyczy
6.	Rozporządzenie Ministra Rolnictwa i Gospodarki Żywnościowej z dnia 7 października 1997 r. w sprawie warunków technicznych, jakim powinny odpowiadać budowle rolnicze i ich usytuowanie	Nie dotyczy
7.	Rozporządzenie Ministra Transportu i Gospodarki Morskiej z dnia 1 czerwca 1998 r. w sprawie warunków technicznych, jakim powinny odpowiadać morskie budowle hydrotechniczne i ich usytuowanie	Nie dotyczy
8.	Ustawa z dnia 3 lipca 2002 r. Prawo lotnicze	Nie dotyczy
9.	Rozporządzenie Ministra Transportu i Gospodarki Morskiej z dnia 31 sierpnia 1998 r. w sprawie przepisów techniczno-budowlanych dla lotnisk cywilnych	Nie dotyczy
10.	Rozporządzenie Ministra Transportu i Gospodarki Morskiej z dnia 2 marca 1999 r. w sprawie warunków technicznych, jakim powinny odpowiadać drogi publiczne i ich usytuowanie	Nie dotyczy
11.	Rozporządzenie Ministra Transportu i Gospodarki Morskiej z dnia 30 maja 2000 r. w sprawie warunków technicznych, jakim powinny odpowiadać drogowe obiekty inżynierskie i ich usytuowanie	Nie dotyczy
12.	Rozporządzenie Ministra Gospodarki z dnia 21 listopada 2005 r. w sprawie warunków technicznych, jakim powinny odpowiadać bazy i stacje paliw płynnych, rurociągi przesyłowe	Nie dotyczy

	dalekosiężne służące do transportu ropy naftowej i produktów naftowych i ich usytuowanie	
13.	Rozporządzenie Ministra Gospodarki z dnia 26 kwietnia 2013 r. w sprawie warunków technicznych, jakim powinny odpowiadać sieci gazowe	Nie dotyczy
14.	Rozporządzenie Ministra Obrony Narodowej z dnia 4 października 2001 r. w sprawie warunków technicznych, jakim powinny odpowiadać strzelnice garnizonowe oraz ich usytuowanie	Nie dotyczy
15.	Rozporządzenie Ministra Infrastruktury z dnia 16 stycznia 2002 r. w sprawie przepisów techniczno - budowlanych dotyczących autostrad płatnych	Nie dotyczy
16.	Ustawa z dnia 31 stycznia 1959 r. o cmentarzach i chowaniu zmarłych	Nie dotyczy
17.	Rozporządzenie Ministra Gospodarki Komunalnej z dnia 25 sierpnia 1959 r. w sprawie określenia, jakie tereny pod względem sanitarnym są odpowiednie na cmentarze wydane na podstawie art. 5 ust. 3 ustawy o cmentarzach i chowaniu zmarłych	Nie dotyczy
18.	Ustawa z dnia 21 marca 1985 r. o drogach publicznych	Nie dotyczy
19.	Ustawa z dnia 7 maja 1999 r. o ochronie terenów byłych hitlerowskich obozów zagłady	Nie dotyczy
20.	Ustawa z dnia 29 listopada 2000 r. Prawo atomowe	Nie dotyczy
21.	Rozp. Rady Ministrów z dnia 10 sierpnia 2012 r. w sprawie szczegółowego zakresu przeprowadzania oceny terenu przeznaczonego pod lokalizację obiektu jądrowego, przypadków wykluczających możliwość uznania terenu za spełniający wymogi lokalizacji obiektu jądrowego (...)	Nie dotyczy
22.	Ustawa z dnia 27 kwietnia 2001 r. Prawo ochrony środowiska	Nie dotyczy
23.	Rozporządzenie Rady Ministrów z 9 listopada 2010r. w sprawie przedsięwzięć mogących znacząco oddziaływać na środowisko	Inwestycja nie zalicza się do inwestycji mogących zawsze znacząco lub potencjalnie oddziaływać na środowisko
24.	Załącznik do Rozporządzenia Ministra Środowiska z dnia 14 czerwca 2007r. w sprawie dopuszcz. poziomów hałasu w środowisku	Nie przewiduje się urządzeń emitujących hałas
25.	Rozporządzenie Ministra Gospodarki, Pracy i Polityki Społecznej z dnia 9 lipca 2003 r. w sprawie bezpieczeństwa i higieny pracy przy produkcji, transporcie wewnątrzzakładowym oraz obrocie materiałów wybuchowych, w tym wyrobów pirotechnicznych	Nie dotyczy
26.	Ustawa z dnia 14 grudnia 2012 r. o odpadach	Nie dotyczy
27.	Rozporządzenie Ministra Środowiska z dnia 30 kwietnia 2013 r. w sprawie składowisk odpadów	Nie dotyczy
28.	Ustawa z dnia 20 lipca 2017 r. Prawo wodne	Nie dotyczy
29.	Rozporządzenie Ministra Spraw Wewnętrznych i Administracji z dnia 7 czerwca 2010 r. w sprawie ochrony przeciwpożarowej budynków, innych obiektów budowlanych i terenów	Nie dotyczy
30.	Ustawa z dnia 28 marca 2003 r. o transporcie kolejowym	Nie dotyczy
31.	Rozporządzenie Ministra Infrastruktury z dnia 7 sierpnia 2008 r. w sprawie wymagań w zakresie odległości i warunków dopuszczających usytuowanie drzew i krzewów, elementów ochrony akustycznej i wykonywania robót ziemnych w sąsiedztwie linii kolejowej, a także sposobu urządzania i utrzymywania zasłon odśnieżanych oraz pasów przeciwpożarowych	Nie dotyczy
32.	Ustawa z dnia 23 lipca 2003 r. o ochronie zabytków i opiece nad zabytkami (tekst jednolity)	Nie dotyczy
33.	Rozporządzenie Ministra Infrastruktury z dnia 6 lutego 2003 r. w sprawie bezpieczeństwa i higieny pracy podczas wykonywania robót budowlanych	Roboty budowlane wykonać zgodnie z rozporządzeniem i planem BiOZ
34.	Ustawa z dnia 10 kwietnia 2003 r. o szczególnych zasadach przygotowania i realizacji inwestycji w zakresie dróg publicznych	Nie dotyczy

8.2.2. Oddziaływanie obiektu kubaturowego w zakresie bryły (formy), które dotyczy przesłaniania.

Nie przewiduje się zmian w zakresie lokalizacji, kubatury i powierzchni zabudowy istniejącego budynku, z tego względu nie przewiduje się jakichkolwiek zmian w zakresie przesłaniania i zacięcia budynków sąsiednich.

a) Działki sąsiadujące z inwestycją są zabudowane, tym samym nie występuje wykluczenie lub częściowe wykluczenie w zakresie lokalizacji zabudowy dla terenów niezabudowanych.

b) Dla terenów zabudowanych w zakresie istniejącego zainwestowania nie następuje zmiana warunków użytkowania zmieniająca istniejący standard użytkowy.

Analiza uwarunkowań formalno-prawnych.

Analiza Rozporządzenia Ministra Infrastruktury z dnia 12 kwietnia 2002 r. w sprawie warunków technicznych, jakim powinny odpowiadać budynki i ich usytuowanie pod kątem wyznaczenia w otoczeniu obiektu budowlanego terenu, na który obiekt oddziałuje wprowadzając ograniczenia w jego zabudowie.

Zabudowa i zagospodarowanie działki.

- lokalizacja przedmiotowego budynku względem granic działki – bez zmian,
- nie przewiduje się lokalizacji nowych miejsc postojowych,
- miejsca gromadzenia odpadów stałych – bez zmian,
- studnie – w rejonie planowanej inwestycji nie stwierdzono lokalizacji studni istniejącej ani nie projektuje się nowej studni,
- zbiorniki bezodpływowe na nieczystości ciekłe – w rejonie inwestycji nie ma istniejących zbiorników na nieczystości ciekłe ani nie projektuje się nowych.

Obszar oddziaływania obiektu

Przepisy prawa, w oparciu o które dokonano określenia obszaru oddziaływania obiektu:

- Rozporządzenie z dnia 12 kwietnia 2002r. w sprawie warunków technicznych, jakim powinny odpowiadać budynki i ich usytuowanie (Dz. U. Nr 75, poz. 69 z późniejszymi zmianami) w tym w szczególności: §13, §18, §19, §23, §36, §37, §38, §60, §271, §272.
- MPZP terenu górniczego ZGE „Sobieski Jaworzno III” Sp. z o.o. w Jaworznie, teren ZIII2.

Obszar oddziaływania obiektu obejmuje działkę inwestycyjną nr 11/42. Po przeprowadzonej analizie stwierdzono, że warunki wymagane w przepisach zostaną spełnione i projektowana inwestycja nie będzie miała wpływu na istniejące obiekty ani na zabudowę na innych działkach sąsiednich.

Analiza Rozporządzenia Ministra Infrastruktury z dnia 12 kwietnia 2002 r. w sprawie warunków technicznych, jakim powinny odpowiadać budynki i ich usytuowanie pod kątem wyznaczenia w otoczeniu obiektu budowlanego terenu, na który obiekt oddziałuje wprowadzając ograniczenia w jego zabudowie.

8.3. Tabela dotycząca obszaru oddziaływania obiektu:

Nr ewidencyjny działki	Podstawa formalno-prawna włączenia do obszaru objętego oddziaływaniem	Uwagi
jednostka ewidencyjna: Jaworzno 246801_1 obręb: 1026 dz. nr 11/4	Ustawa z dnia 7 lipca 1994 r. Prawo budowlane	brak oddziaływania na działki sąsiednie

Inwestycja :

- nie narusza struktury działki,
- nie stanowi przeszkody i ograniczeń w dostępie do drogi publicznej,
- nie stanowi przeszkody w dopływie światła dziennego do pomieszczeń przeznaczonych na pobyt ludzi nie pozbawia możliwości korzystania z wody, kanalizacji, energii elektrycznej i ciepłej, oraz środków łączności, nie powoduje uciążliwości i zakłóceń oraz zanieczyszczenia powietrza, wody i gleby.

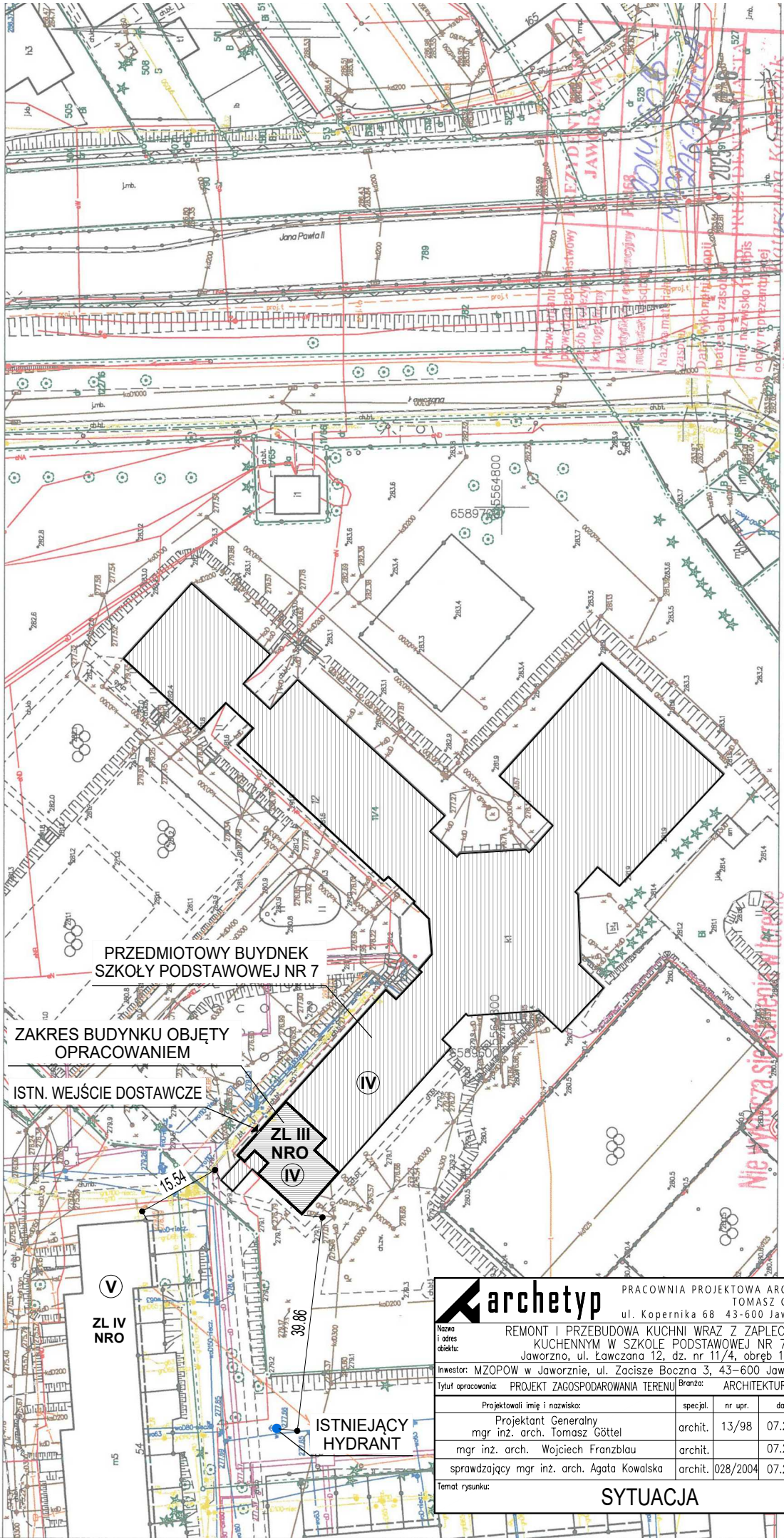
Wniosek: Obszar oddziaływania obiektu nie obejmuje działek sąsiednich.

mgr inż. arch. Tomasz Göttel
specjalność architektoniczna
upr. nr 13/98, członek Ś.O.I.A. nr SL-0207

mgr inż. arch. Agata Kowalska
specjalność architektoniczna
upr. nr MPOIA/028/2004 członek MPOIA nr MP-1128

MAPA ZASADNICZA
SKALA 1:1000

Układ odniesienia: PL-ETRF 89, układ wsp. płaskich: PL-2000 strefa 6 (18°), układ wys.: PL-EVRF 2007 -NH



PRZEDMIOTOWY BUDNEK
SZKOŁY PODSTAWOWEJ NR 7

ZAKRES BUDYNKU OBJĘTY
OPRACOWANIEM

ISTN. WEJŚCIE DOSTAWCZE

ZL III
NRO
IV

ZL IV
NRO

ISTNIEJĄCY
HYDRANT



PRACOWNIA PROJEKTOWA ARCHETYP
TOMASZ GÖTTEL
ul. Kopernika 68 43-600 Jaworzno

Nazwa i adres obiektu:
REMONT I PRZEBUDOWA KUCHNI WRAZ Z ZAPLECZEM KUCHENNYM W SZKOLE PODSTAWOWEJ NR 7 Jaworzno, ul. Ławczana 12, dz. nr 11/4, obręb 1026

Investor: MZOPOW w Jaworznie, ul. Zacisze Boczna 3, 43-600 Jaworzno

Tytuł opracowania: PROJEKT ZAGOSPODAROWANIA TERENU Branża: ARCHITEKTURA

Projektował imię i nazwisko:	specjal.	nr upr.	data	podpis
Projektant Generalny mgr inż. arch. Tomasz Göttel	archit.	13/98	07.2025	
mgr inż. arch. Wojciech Franzblau	archit.		07.2025	
sprawdzający mgr inż. arch. Agata Kowalska	archit.	028/2004	07.2025	

Temat rysunku: SYTUACJA

nr rys.: Z-1

Skala: 1:1000

Format: A4

strona 9

Nie wyraża się zastrzeżeń
urządzeń podziemnych
nie wykazanych na niniejszej mapie

Podinspektor
Powiatowego Urzędu Dokumentacji
Geodezyjnej i Kartograficznej
w Wydziale Geodezji i Kartografii

nazwa elementu projektu budowlanego	PROJEKT ARCHITEKTONICZNO-BUDOWLANY
numer tomu / łączna liczba tomów	1 / 1
nazwa zamierzenia budowlanego	REMONT I PRZEBUDOWA KUCHNI WRAZ Z ZAPLECZEM KUCHENNYM W SZKOLE PODSTAWOWEJ NR 7
adres obiektu budowlanego	ul. Ławczana 12, Jaworzno 43-600
kategoria obiektu budowlanego	IX – budynek szkolny
- nazwa jednostki ewidencyjnej, - nazwa i numer obrębu ewidencyjnego - numery działek ewidencyjnych, na których obiekt jest usytuowany	jednostka ewidencyjna: Jaworzno 246801_1 obręb 1026, działka nr 11/4 identyfikator działki: 246801_1. 1026.11/4
imię i nazwisko lub nazwę inwestora, adres inwestora	Miejski Zespół Obsługi Placówek Oświatowo-Wychowawczych ul. Zacisze Boczna 3, 43-600 Jaworzno

Zakres opracowania	Pełniona funkcja projektowa	Imię i nazwisko, specjalność i numer uprawnień budowlanych	Data opracowania	Podpis
architektura i zagospodarowanie	projektant generalny	mgr inż. arch. Tomasz Göttel specjalność architektoniczna upr. nr 13/98, członek Ś.O.I.A. nr SL-0207	lipiec 2025	
	sprawdzający	mgr inż. arch. Agata Kowalska specjalność architektoniczna upr. nr MPOIA/028/2004 członek M.P.O.I.A. nr MP-1128	lipiec 2025	
konstrukcja	projektant	inż. Marcin Kordaszewski upr. nr MAP/0120/PWOK/10 członek M.O.I.I.B nr MAP/BO/0411/10	lipiec 2025	

SPIS TREŚCI PROJEKTU ARCHITEKTONICZNO-BUDOWLANEGO:

Strona tytułowa (str. 1)

Spis treści (str. 2)

Oświadczenie i uprawnienia/zaświadczenia (str. 3-3a)

I. Część opisowa (str. 4-10)

1. Rodzaj i kategoria obiektu budowlanego
2. Zamierzony sposób użytkowania oraz program użytkowy obiektu budowlanego
3. Układ przestrzenny oraz forma architektoniczna obiektu
(wygląd zewnętrzny, kolorystyka, nawiązanie do otoczenia, wskazanie, że przyjęte rozwiązanie spełniają wymagania WZ lub MPZP)
4. Charakterystyczne parametry obiektu
(kubatura; zestawienie powierzchni; wysokość, długość, szerokość, średnice; liczbę kondygnacji; inne dane niezbędne do stwierdzenia zgodności usytuowania obiektu z wymogami ochrony przeciwpożarowej)
5. Opinia geotechniczna oraz informacja o sposobie posadowienia obiektu budowlanego
6. Liczba lokali mieszkalnych i użytkowych
7. Liczba lokali mieszkalnych dostępnych dla osób niepełnosprawnych dla budynku mieszkalnego wielorodzinnego.
8. Opis zapewnienia niezbędnych warunków do korzystania z obiektu przez osoby niepełnosprawne (w przypadku obiektu użyteczności publicznej i mieszkaniowego budownictwa wielorodzinnego)
9. Parametry techniczne obiektu budowlanego charakteryzujące wpływ obiektu budowlanego na środowisko i jego wykorzystywanie oraz na zdrowie ludzi i obiekty sąsiednie
(zapotrzebowanie i jakość wody; jakość i sposób odprowadzania ścieków oraz wód opadowych; rodzaj i ilość wytwarzanych odpadów; akustyka, emisja drgań, promieniowanie; wpływ obiektu budowlanego na istniejący drzewostan, powierzchnię ziemi, glebę, wody powierzchniowe i podziemne – uwzględniając przyjęte w projekcie budowlanym rozwiązania wykazujące na ograniczenie lub eliminację wpływu obiektu budowlanego na środowisko przyrodnicze, zdrowie ludzi i inne obiekty budowlane)
10. Analiza technicznych, środowiskowych i ekonomicznych możliwości realizacji wysoce wydajnych systemów alternatywnych zaopatrzenia w energię i ciepło
(oszacowanie rocznego zapotrzebowania na energię użytkową do ogrzewania, wentylacji, przygotowania cwu; dostępne nośniki energii; wybór dwóch systemów zaopatrzenia w energię do analizy porównawczej – konwencjonalny i alternatywny lub konwencjonalny i hybrydowy; obliczenia optymalizacyjno-porównawcze dla wybranych systemów zaopatrzenia w energię, wyniki analizy porównawczej i wybór systemu zaopatrzenia w energię)
11. Analiza technicznych i ekonomicznych możliwości wykorzystania urządzeń, które regulują temperaturę oddzielnie w poszczególnych pomieszczeniach lub w wyznaczonej strefie ogrzewanej.
12. Informacja o zasadniczych elementach wyposażenia budowlano-instalacyjnego zapewniających użytkowanie obiektu budowlanego zgodnie z przeznaczeniem
(informacja jakie instalacje i urządzenia techniczne będą zastosowane w obiekcie, których rozwiązania projektowe będą przedstawione w projekcie technicznym)
13. Dane dotyczące warunków ochrony przeciwpożarowej
(w tym informacja o zgodzie na odstąpienie w zakresie ochrony przeciwpożarowej, jeżeli występuje)

II. Część rysunkowa (str. 11-17)

RYSUNKI INWENTARYZACYJNE

- Rzut parteru/ przekrój A-A 1:100
- Elewacja południowo-zachodnia 1:100

RYSUNKI PROJEKTOWE

- Rzut parteru 1:50
- Wentylacja i obudowy kanałów 1:75
- Przekroje 1:50
- Elewacja południowo-zachodnia 1:100
- Zestawienie stolarki 1:100

OŚWIADCZENIE

Zgodnie z art. 34 ust. 3d pkt 3 ustawy Prawo budowlane (Dz. U. z 2024r. poz. 725)

oświadczam, że projekt budowlany:

REMONT I PRZEBUDOWA KUCHNI WRAZ Z ZAPLECZEM

KUCHENNYM W SZKOLE PODSTAWOWEJ NR 7

ul. Ławczana 12, Jaworzno 43-600

jednostka ewidencyjna: Jaworzno 246801_1, obręb 1026, działka nr 11/4

został sporządzony zgodnie z obowiązującymi przepisami oraz zasadami wiedzy technicznej.

Zakres opracowania	Pełniona funkcja projektowa	Imię i nazwisko, specjalność i numer uprawnień budowlanych	Pieczęć / podpis
branża konstrukcyjna	konstruktor	inż. Marcin Kordaszewski upr. nr MAP/0120/PWOK/10 członek M.O.I.B nr MAP/BO/0411/10	

DATA: lipiec 2025r.

II. Część opisowa.

1. Rodzaj i kategoria obiektu budowlanego.

Przedmiotem inwestycji jest remont i przebudowa kuchni wraz z zapleczem kuchennym w Szkole Podstawowej nr 7 w Jaworznie.

Kategoria obiektu – IX – budynek szkoły

Współczynnik kategorii obiektu (k) – 4,0

Współczynnik wielkości obiektu (w) – 2,5

2. Zamierzony sposób użytkowania oraz program użytkowy obiektu budowlanego.

Obiekt pełni funkcję publicznej szkoły podstawowej i w części przedszkola. Przedmiotowa inwestycja nie zmienia przeznaczenia funkcjonalnego budynku. W zakresie inwestycji jest remont i przebudowa istniejącej kuchni wraz z zapleczem kuchennym oraz dostosowanie pomieszczeń do obowiązujących przepisów i norm. Nie zmieni się powierzchnia zabudowy ani kubatura budynku. Średnio kuchnia wydawać będzie dziennie 360 obiadów oraz po 75 śniadań i podwieczorków, tak jak dotychczas.

Poprzez istniejące wejście z zewnątrz realizowana będzie dostawa towaru oraz dostęp do budynku dla pracowników kuchni. W kuchni (pom. nr 1.1) wydzielono osobne stanowiska pracy: mięsne, rybne, mączne, obróbki zimnej, stanowisko obróbki termicznej oraz zmywalni kuchennej z gastronomicznym basenem jednokomorowy i regałem gretingowym. Stanowisko mięsne będzie dodatkowo przesłonięte ścianką działową z okienkiem podawczym na kuchnię. Nie przewiduje się porcjowania dużych kawałków mięsa, a jedynie jego krojenie na blacie, stąd nie wydano kloca masarskiego. W kuchni przewidziano dwie umywalki do mycia rąk, a także szafę chłodniczą (11) oraz lodówkę na próbki żywności (19).

Posiłki przygotowywane będą na bazie surowców, półproduktów i wyrobów gotowych. Na miejscu odbywa się obróbka wstępna mięs (mycie, rozdrabnianie, przyprawianie, bez rozbioru). Ryby dostarczane w postaci mrożonych filetów. Warzywa i owoce obierane i przygotowywane będą w wydzielonym do tego pomieszczeniu obieralni (nr 1.3), w którym odbywać się będzie również sterylizacja jaj. Pomieszczenie to wyposażone będzie w obieraczkę do ziemniaków, sterylizator jaj, lodówkę, dwa zlewy na stołach roboczych oraz umywalkę.

Gotowe posiłki będą wydawane przez okno podawcze na jadalnię przeznaczoną na mniej niż 50 osób. Brudne naczynia będą zwracane przez okno do zmywalni (pom. nr 1.2). Po umyciu w zmywalni czyste naczynia będą podawane do kuchni poprzez szafę przelotową. Zmywalnia wyposażona będzie w gastronomiczny zlew dwukomorowy, umywalkę, kapturową zmywarko-wyparząrkę oraz dodatkowy sprzęt.

Od strony wewnętrznego korytarza i wiatrołapu na zapleczu dostępne będą ponadto: magazyn szaf chłodniczych (pom. nr 1.4), magazyn produktów suchych (pom. nr 1.5) z wydzielonym stanowiskiem intendenci, magazyn warzyw (pom. nr 1.6) oraz pomieszczenie porządkowe ze zlewem na wysokości 50cm z wysoką wylewką oraz regałem na środki czystości (pom. nr 1.9)

Z korytarza dostępne będą także pomieszczenia zaplecza socjalno-sanitarnego dla pracowników kuchni, tj. pomieszczenie socjalne wyposażone w dwudzielne szafki ubraniowe, zlew i umywalkę (pom. nr 1.7) i łazienka (pom. nr 1.8). Praca w kuchni odbywać się będzie na jedną zmianę, liczba zatrudnionych osób – maksymalnie 6.

Wszystkie pomieszczenia w zakresie opracowania z wyjątkiem kuchni (nr 1.1), bez stanowiska mięsnego o części przeznaczonej na komunikację, nie są pomieszczeniami przeznaczonymi na pobyt ludzi (czas przebywania tych samych osób poniżej 2h/dobę). W pomieszczeniu kuchni zapewniono oświetlenie dzienne w wymaganym zakresie, tj. stosunek powierzchni okien, liczonej w świetle ościeżnic, do powierzchni podłogi wynosi co najmniej 1:8.

2.1 Zestawienie powierzchni pomieszczeń – stan projektowany

Obliczenia powierzchni użytkowych wykonano w oparciu o Rozporządzenie w sprawie szczegółowego zakresu i formy projektu budowlanego § 20. 1 pkt 4b z uwzględnieniem następujących zasad: powierzchnią użytkową budynku pomniejsza się o powierzchnię: przekroju poziomego wszystkich wewnętrznych przegród budowlanych, przejść i otworów w tych przegrodach, przejść w przegrodach zewnętrznych, balkonów, tarasów, loggii, schodów wewnętrznych i podestów w lokalach mieszkalnych wielopiętrowych, nieużytkowych poddaszy; powierzchnię użytkową budynku powiększa się o powierzchnię: antresol, ogrodów zimowych oraz wbudowanych, ściennych szaf, schowków i garderób, przy określaniu powierzchni użytkowej powierzchnię pomieszczeń lub ich części o wysokości w świetle równej lub większej od 2,20 m zalicza się do obliczeń w 100%, o wysokości równej lub większej od 1,40 m, lecz mniejszej od 2,20 m – w 50%, natomiast o wysokości mniejszej od 1,40 m pomija się całkowicie.

ZESTAWIENIE POMIESZCZEŃ W ZAKRESIE OPRACOWNIA					
	Nazwa	Powierzchnia	Posadzka	Ściany	Sufit*
1.1	Kuchnia	54,33 m ²	Płytki	Płytki do pełnej wysokości	Malowanie emulsyjne
1.2	Zmywalnia	12,25 m ²	Płytki	Płytki do pełnej wysokości	Malowanie emulsyjne
1.3	Obieralnia / magazyn jaj	5,44 m ²	Płytki	Płytki do pełnej wysokości	Malowanie emulsyjne
1.4	Magazyn szaf chłodniczych	6,11 m ²	Płytki	Malowanie emulsyjne	Malowanie emulsyjne
1.5	Magazyn produktów suchych	5,47 m ²	Płytki	Malowanie emulsyjne	Malowanie emulsyjne

1.6	Magazyn warzyw	5,53 m ²	Płytki	Lamperia h=1,6m/ malowanie zmywalne	Malowanie emulsyjne
1.7	Pomieszczenie socjalne	8,48 m ²	Płytki	Płytki do wys. 1,6m, powyżej malowanie zmywalne	Malowanie emulsyjne
1.8	Łazienka	5,07 m ²	Płytki	Płytki do wysokości 2,1m	Malowanie emulsyjne
1.9	Pomieszczenie porządkowe	4,80 m ²	Płytki	Płytki do wysokości 1,6m /malowanie zmywalne	Malowanie emulsyjne
1.10	Pomieszczenie gospodarcze	2,52 m ²	Płytki	Malowanie emulsyjne	Malowanie emulsyjne
1.11	Wiatrołap	3,55 m ²	Płytki	Lamperia h=1,6m/ malowanie zmywalne	Malowanie emulsyjne
1.12	Komunikacja	14,87 m ²	Płytki	Lamperia h=1,6m/ malowanie zmywalne	Malowanie emulsyjne
RAZEM: 128,42 m²					

* wszelkie instalacje biegnące przy ścianach i pod stropem należy obudować płytami GKB/GKBI.

3. Układ przestrzenny oraz forma architektoniczna obiektu.

Stan istniejący:

Budynek szkoły posiada trzy skrzydła, wyodrębnioną salę gimnastyczną oraz centralne audytorium. Skrzydła w formie prostopadłościanów z dachami płaskimi, audytorium na planie ośmioboku. Główne wejście do budynku od strony południowo-zachodniej. Od strony południowo-zachodniej przylegają tereny z boiskami sportowymi.

Stan projektowany:

Układ przestrzenny i forma architektoniczna obiektu bez zmian. Nie przewiduje się jakichkolwiek zmian w zakresie powierzchni zabudowy, kubatury, wysokości budynku. Cały zakres remontowanej i przebudowywanej kuchni zawiera się wewnątrz istniejącego budynku.

Inwestycja jest zgodna z zapisami obowiązującego na tym obszarze miejscowego planu zagospodarowania przestrzennego terenu górniczego ZGE „Sobieski Jaworzno III” Sp. z o.o. w Jaworznie, teren ZIII2.

4. Charakterystyczne parametry obiektu budowlanego.

4.1. Dane techniczne obiektu:

Obliczenie powierzchni zabudowy i kubatury wykonano w oparciu o o Polską Normę (PN-ISO 9836:1997).

	stan istniejący*	stan projektowany
<i>Powierzchnia zabudowy</i>	3615,00 m ²	bez zmian
<i>Powierzchnia użytkowa (w zakresie opracowania)</i>	129,66 m ²	128,42 m ²
<i>Kąt nachylenia dachu</i>	dach płaski	bez zmian
<i>Ilość kondygnacji</i>	4 nadziemne	bez zmian
<i>Poziom parteru +0,00</i>	bez zmian	bez zmian

Budynek wykonany w technologii tradycyjnej murowanej oraz szkieletowej w oparciu o słupy i belki. Fundamenty żelbetowe, ściany murowane, stropy i schody żelbetowe. W zakresie opracowania występuje dylatacja obiektu. Budynek ocieplony styropianem, okna PCV.

4.2. Rozwiązania budowlane, konstrukcyjne i materiałowe.

Planowane prace obejmować będą:

- demontaż stolarki drzwiowej i okiennej wewnętrznej,
- demontaż wyposażenia pomieszczeń i instalacji wentylacji,
- demontaż osłon dylatacji,
- wyburzenia ścian działowych i otworowanie ściany nośnej z montażem nowych nadproży,
- skucie uszkodzonych tynków, uzupełnienia istniejących oraz wykonanie nowych,
- usunięcie istniejących posadzek i wykonanie nowych,
- wykonanie ścian działowych,
- wykonanie obudowy kanałów wentylacyjnych,
- roboty instalacyjne: elektryczne, wod-kan, c.o. i wentylacyjne,
- roboty wykończeniowe,
- montaż wyposażenia i mebli.

4.3. Rozwiązania budowlane, konstrukcyjne i materiałowe.

UWAGA: Dobór belek/nadproży podano w PT branży konstrukcyjnej.

fundamenty i ściany fundamentowe

- istniejące ławy i ściany fundamentowe - bez zmian,
- uwaga: nie wyklucza się występowania ściągów żelbetowych w poziomie ław fundamentowych;

ściany nośne zewnętrzne i wewnętrzne

- istniejące ściany nośne zewnętrzne murowane – bez zmian,
- wykonanie otworu czerpni w ścianie zewnętrznej zgodnie z PT branży konstrukcyjnej i sanitarnej,
- projektowane przebicie w ścianie nośnej i montaż stalowych nadproży zabezpieczonych do odporności ogniowej minimum R120 – zgodnie z projektem konstrukcyjnym;

ściany działowe

- istniejące ściany działowe – na wskazanych fragmentach do wyburzenia zgodnie z rysunkami projektowymi,
- projektowane ścianki działowe z bloczków z betonu komórkowego z grubości 11,5cm o odporności ogniowej minimum EI30,
- nadproża nad otworami drzwiowymi i okiennymi w ścianach działowych prefabrykowane;

stropy i sufity

- istniejące stropy – bez zmian,
- zasklepiane otwory w stropach uszczelnić do odporności ogniowej REI60,
- w koniecznym zakresie naprawić nawierzchnie sufitów, tynki odparzone i zawilgocone skuć i wykonać na nowo, następnie wykonać gładzie gipsowe, malowanie sufitów farbami emulsyjnymi odpornymi na zabrudzenia w kolorze białym;

zabudowy z płyt GK, sufity, osłony dylatacji

- elementy instalacji (wod-kan, c.o. wentylacja, spluczka poddławkowa) biegnące przez przedmiotowe pomieszczenia należy obudować płytami GK odpornymi na wilgoć (GKBI typ H2),
- w obudowach kanałów wentylacyjnych należy przewidzieć klapy rewizyjne (wg projektu instalacji),
- osłony dylatacji wykonać z pionowych pasów z trudnozapalnych płyt HPL gr. 1.2cm w kolorze białym;

stropodach

- istniejący stropodach – bez zmian,
- przy wymianie wentylatorów dachowych należy uzupełnić pokrycie z papy NRO w niezbędnym zakresie;

okna, drzwi

- istniejąca stolarka drzwiowa i okienna zewnętrzna – bez zmian,
- istniejąca stolarka okienna wewnętrzna – do demontażu,
- istniejąca stolarka drzwiowa wewnętrzna – w zakresie opracowania do demontażu,
- projektowane drzwi wewnętrzne typowe płycinowe lub płytowe, a do wiatrołapy z PCV, wg zestawienia stolarki drzwiowej, we wskazanych w projekcie drzwiach wykonać kratki wentylacyjne o min. pow. 0,022m² lub podcięcia wg PT branży instalacji sanitarnych,
- projektowane okna podawcze między kuchnią a jadalnią, zmywalnią a jadalnią oraz między kuchnią a stanowiskiem mięsnym - aluminiowe, kolor biały,
- przy oknach podawczych na jadalnię zamontować blaty z płyt meblowej laminowanej gr. 38mm,
- szczegóły wg rysunku zestawienia stolarki drzwiowej i okiennej;

tynki, malowanie i okładziny wewnętrzne

- skuć wszystkie płytki ścienne w pomieszczeniach objętych zakresem opracowania,
- istniejące uszkodzone, odparzone i zawilgocone tynki skuć i wykonać nowe cem-wap. + gładź gipsowa,
- nowe płytki ścienne zgodnie z tabelą zestawienia pomieszczeń,
- lamperie do wysokości 1,6m w komunikacji oraz w magazynie warzyw oraz na ścianie między kuchnią/zmywalnią a jadalnią – od strony jadalni,
- płytki do pełnej wysokości wykonać w kuchni i zmywalni,
- płytki do wysokości 2,1m wykonać w łazience,
- płytki do wys. 1,6m wykonać w pomieszczeniu socjalnym i porządkowym,
- projektowane tynki wewnętrzne cem. - wapienne z gładzią gipsową,

podłogi, posadzki

- istniejące posadzki z płytek do skucia wraz z demontażem krątek ściekowych,
- w pomieszczeniach o podwyższonym poziomie wilgotności (kuchnia, zmywalnia, obieralnia, pom. porządkowe, WC) zastosować hydroizolację w postaci folii w płynie,
- ukształtować spadki w kierunku projektowanych krątek ściekowych,
- wykończenie posadzek zgodnie z zestawieniem pomieszczeń i opisami na rysunkach,
- płytki gresowe o współczynniku antypoślizgowym nie gorszym niż R10 i klasie ścieralności nie gorszej niż 3, płytki muszą spełniać wymogi dla obiektów publicznych, potwierdzone certyfikatami,
- dylatacje w podłodze wykończyć systemowym, stalowym, gładkim profilem dylatacyjnym;

wentylacja i klimatyzacja

- projektowana wentylacja – nawiew poprzez czerpnię ścienną z wewnętrzną centralą wentylacyjną, wywiewy mechaniczne do trzonów wentylacyjnych wyprowadzonych ponad dach – zgodnie z PT branży instalacyjnej,
- istniejące kanały wentylacyjne w trzonach wykorzystywane na potrzeby projektowanej instalacji wentylacyjnej należy oczyścić i udrożnić,
- w pomieszczeniu kuchni nr 1.1 zamontować klimatyzator ścienny zgodnie z PT branży instalacyjnej.

4.3. Izolacyjność termiczna przegród budowlanych.

Niniejszy projekt w zakresie opracowania nie obejmuje zmian przegród zewnętrznych. Termomodernizacja obiektu została zrealizowana wg odrębnej procedury administracyjnej.

5. Opinia geotechniczna oraz informacja o sposobie posadowienia obiektu budowlanego.

Obiekt istniejący - nie przewiduje się jakichkolwiek zmian w sposobie posadowiania obiektu.

6. Liczba lokali mieszkalnych i użytkowych.

Lokale mieszkalne – w zakresie opracowania – nie dotyczy.

Lokale użytkowe – obiekt w zakresie opracowania pełni funkcję szkoły podstawowej.

7. Liczba lokali mieszkalnych dostępnych dla osób niepełnosprawnych.

Nie dotyczy.

8. Opis zapewnienia niezbędnych warunków do korzystania z obiektu przez osoby niepełnosprawne (w przypadku obiektu użyteczności publicznej i mieszkaniowego budownictwa wielorodzinnego).

Zaprojektowano dodatkowe białe w jadalni na wysokości 0,75m dla osób poruszających się na wózkach. Krawędzie białe wykończono kątownikami w kolorze czerwonym dla osób niedowidzących.

Bez zmian – zakres inwestycji obejmuje jedynie remont i przebudowę kuchni wraz z zapleczem kuchennym.

9. Parametry techniczne obiektu budowlanego charakteryzujące wpływ obiektu budowlanego na środowisko i jego wykorzystywanie oraz na zdrowie ludzi i obiekty sąsiednie.

- zapotrzebowanie na wodę w ramach istniejącej umowy – bez zmian,
- odprowadzenie ścieków sanitarnych do sieci kanalizacyjnej – bez zmian,
- zapotrzebowanie na energię elektryczną – bez zmian,
- zapotrzebowanie na gaz – bez zmian,
- powierzchnia terenów biologicznie czynnych – bez zmian.
- nie zmieniają się stosunki wodne na przedmiotowej działce, jak i na działkach sąsiednich oraz nie wpłynie na pogorszenie wód gruntowych; inwestycja nie pogarsza stanu środowiska naturalnego i jest bez wpływu na istniejące zagospodarowanie terenu,
- emisja zanieczyszczeń gazowych, pyłowych i płynnych – bez zmian,
- instalacja c.o. zasilana z sieci ciepłowniczej poprzez istniejący wymiennik – bez zmian,
- miejsce gromadzenia odpadów stałych – bez zmian,
- emisja hałasów i wibracji – bez zmian,
- wpływ budynku na istniejący drzewostan, powierzchnię ziemi, glebę, wody powierzchniowe i podziemne – bez zmian.

Przyjęte w projekcie architektoniczno - budowlanym rozwiązania przestrzenne, funkcjonalne i techniczne nie wpływają niekorzystnie na środowisko przyrodnicze, zdrowie ludzi i inne obiekty budowlane. Inwestycja nie jest zaliczana do przedsięwzięć mogących znacząco oddziaływać na środowisko. Rozwiązania techniczne, oraz sposób zagospodarowania terenu nie powodują uciążliwości związanych z hałasem, wibracjami, zakłóceniami elektrycznymi i promieniowaniem, a także zanieczyszczeniem powietrza, wody i gleby oraz nie będą miały wpływu na istniejący

drzewostan. Inwestycja nie będzie miała negatywnego wpływu na środowisko, zdrowie ludzi i inne obiekty budowlane.

10. Analiza technicznych, środowiskowych i ekonomicznych możliwości realizacji wysoce wydajnych systemów alternatywnych zaopatrzenia w energię i ciepło.

(w tym zdecentralizowanych systemów dostawy energii opartych na energii ze źródeł odnawialnych, kogenerację, ogrzewanie lub chłodzenie lokalne lub blokowe, w szczególności gdy opiera się całkowicie lub częściowo na energii z odnawialnych źródeł energii, (art. 2 pkt 22 ustawy z dnia 20 lutego 2015 r. o odnawialnych źródłach energii (Dz.U. z 2020 r. poz. 261, 284, 568, 695, 1086 i 1503), oraz pompy ciepła.)

Nie przewiduje się zmian w zakresie istniejącego źródła ciepła ani zasilania w energię elektryczną.

11. Analiza technicznych i ekonomicznych możliwości wykorzystania urządzeń, które automatycznie regulują temperaturę oddzielnie w poszczególnych pomieszczeniach lub w wyznaczonej strefie ogrzewanej, zgodnie z § 135 ust. 7–10 i § 147 ust. 5–7 rozporządzenia Ministra Infrastruktury z dnia 12 kwietnia 2002 r. w sprawie warunków technicznych, jakim powinny odpowiadać budynki i ich usytuowanie (Dz.U. z 2019 r. poz. 1065 oraz z 2020 r. poz. 1608).

Projektowany system sterowania ogrzewania wyposażony w regulatory umożliwiające utrzymywanie różnej temperatury w pomieszczeniach, w zależności od potrzeb. Przyjęty regulowany system jest zasadny ekonomicznie. Rozwiązanie jest zgodne z obecnym stanem wiedzy technicznej.

12. Informacja o zasadniczych elementach wyposażenia budowlano-instalacyjnego zapewniających użytkowanie obiektu budowlanego zgodnie z przeznaczeniem.

Budynek posiada następujące przyłącza: wodociągowe, kanalizacji sanitarnej, elektryczne, gazowe, ciepłownicze, teletechniczne. Nie przewiduje się jakichkolwiek zmian w zakresie przyłączy.

Budynek wyposażony w następujące instalacje wewnętrzne: wod-kan, elektryczna, c.o., teletechniczna, gazowa.

W ramach inwestycji planowana jest miejscowa przebudowa instalacji wewnętrznych w zakresie opracowania zgodnie z PT branży sanitarnej i elektrycznej. Wszystkie elementy instalacji sanitarnych należy obudować płytami GK lub zabudować w szafkach podblatowych, półnogach podumywalkowych itp.

13. Dane dotyczące warunków ochrony przeciwpożarowej.

Informacje zgodnie z rozporządzeniem Ministra Spraw Wewnętrznych i Administracji z dnia 5 sierpnia 2023r. W sprawie uzgadniania projektu zagospodarowania działki lub terenu, projektu architektoniczno-budowlanego, projektu technicznego oraz projektu urządzenia przeciwpożarowego pod względem zgodności z wymaganiami ochrony przeciwpożarowej.

Uwaga: Zakres objęty opracowaniem dotyczy remontu i przebudowy kuchni wraz z zapleczem kuchennym włącznie z dostosowaniem instalacji do aktualnych wymogów. Opracowanie nie obejmuje pozostałej przestrzeni budynku.

13.1. § 4 ust. 1 pkt 2) i pkt 3) ppkt a) - f):

a) informacje o powierzchni wewnętrznej, wysokości i liczbie kondygnacji:

- projektowana powierzchnia wewnętrzna w zakresie opracowania: 154,83 m²,
- projektowana kubatura w zakresie opracowania: 514,03 m³,
- wysokość budynku – budynek średniowysoki SW – bez zmian,
- liczba kondygnacji nadziemnych: 4 (parter, 1. piętro, 2. piętro, 3. piętro).

b) charakterystykę zagrożenia pożarowego, w tym informacje o parametrach pożarowych materiałów niebezpiecznych pożarowo oraz zagrożeniach wynikających z procesów technologicznych, a także w zależności od potrzeb - charakterystykę pożarów przyjętych do celów projektowych:

- brak materiałów niebezpiecznych pożarowo, brak procesów technologicznych.

c) informacje o klasyfikacji pożarowej z uwagi na przeznaczenie i sposób użytkowania:

- pokrycie dachu oraz ściany powinny posiadać klasyfikację NRO, ewentualne podłogowe wykładziny wewnętrzne trudno zapalne;

d) informacje o kategorii zagrożenia ludzi oraz przewidywanej liczbie osób na każdej kondygnacji, a także w pomieszczeniach, których drzwi ewakuacyjne powinny otwierać się na zewnątrz pomieszczeń:

- budynek w zakresie opracowania zaliczono do kategorii: ZL III (szkoła podstawowa),
- maksymalna liczba osób na kondygnacji w zakresie opracowania:
 - parter – 6 osoby (kuchnia);

e) informacje o podziale na strefy pożarowe:

- w zakresie opracowania jedna strefa pożarowa ZLIII:

f) maksymalną gęstość obciążenia ogniowego poszczególnych stref pożarowych PM wraz z warunkami przyjętymi do jej określenia,

- nie dotyczy – brak strefy pożarowej PM,

13.2. 4 ust. 1 pkt 2) ppkt g) - m) :

g) informacje o klasie odporności pożarowej oraz odporności ogniowej i stopniu rozprzestrzeniania ognia przez elementy budowlane,

- dla kategorii ZLIII w budynku średniowysokim SW przyjęto klasę odporności pożarowej „B”, dla której klasy odporności ogniowej elementów budynku wynoszą:
 - główna konstrukcja nośna – R 120
 - konstrukcja dachu – R 30
 - strop – REI 60
 - ściany zewnętrzne – REI 60 (ściany zewnętrzne stanowią konstrukcję nośną)
 - ściany wewnętrzne – EI 30
 - pokrycie dachu – RE 30

Uwagi: wszystkie elementy budynku NRO. Projektowane elementy budynku spełniają wymagania dotyczące klasy odporności ogniowej, do wykończenia wnętrz nie będą stosowane sufity odpadające i kapiące pod wpływem ognia, nie wolno stosować materiałów łatwo zapalnych, których produkty rozkładu termicznego są bardzo toksyczne lub intensywnie dymiące.

h) informacje o występowaniu materiałów wybuchowych oraz zagrożenia wybuchem, w tym pomieszczeń zagrożonych wybuchem:

- brak materiałów wybuchowych oraz zagrożenia wybuchem;

i) informacje o warunkach i strategii ewakuacji ludzi lub ich uratowania w inny sposób, uwzględniające liczbę i stan sprawności osób przebywających w obiekcie:

- ze względu na zakres inwestycji obejmujący jedynie kuchnię wraz z zapleczem kuchennym nie przewiduje się zmian w zakresie dojść i przejść ewakuacyjnych w całym budynku;

j) informacje o doborze urządzeń przeciwpożarowych oraz innych instalacji i urządzeń służących bezpieczeństwu pożarowemu wraz z określeniem zakresu i celu ich stosowania:

- na drogach ewakuacyjnych pozbawionych światła dziennego zastosować oświetlenie ewakuacyjne,
- istniejący hydrant do wymiany, zamontować hydrant 25 o dł. 20m,
- ze względu na zakres inwestycji obejmujący jedynie kuchnię wraz z zapleczem kuchennym nie przewiduje się żadnych zmian w pozostałej części budynku;

k) informacje o przygotowaniu obiektu budowlanego do prowadzenia działań ratowniczych, w tym informacje o punktach poboru wody do celów przeciwpożarowych, nasadach służących do zasilania urządzeń gaśniczych i innych rozwiązaniach przewidzianych do tych działań oraz dźwigach dla ekip ratowniczych i prowadzących do nich dojściach:

- ze względu na zakres inwestycji obejmujący jedynie kuchnię wraz z zapleczem kuchennym nie przewiduje się żadnych zmian w tym zakresie;

l) informacje o usytuowaniu z uwagi na bezpieczeństwo pożarowe, w tym informacje o parametrach wpływających na odległości dopuszczalne:

- odległość między przedmiotowym budynkiem z dachem i ścianami zewnętrznymi NRO, a istniejącym budynkiem ZLIV z dachami i ścianami NRO zgodna z warunkami technicznymi § 271-272 (>8m) – bez zmian:
 - najbliższy budynek sąsiedni ZLIV w odległości 15,54m – bez zmian,

m) informacje o rozwiązaniach zamiennych w stosunku do wymagań ochrony przeciwpożarowej zastosowanych na podstawie zgody, o której mowa w art. 6c pkt 1 lub 2 ustawy z dnia 24 sierpnia 1991 r. o ochronie przeciwpożarowej, w zakresie rozwiązań objętych projektem architektoniczno-budowlanym:

- brak rozwiązań zamiennych,
- ze względu na zakres inwestycji obejmujący jedynie kuchnię wraz z zapleczem kuchennym i jadalnią nie przewiduje się żadnych zmian w tym zakresie.

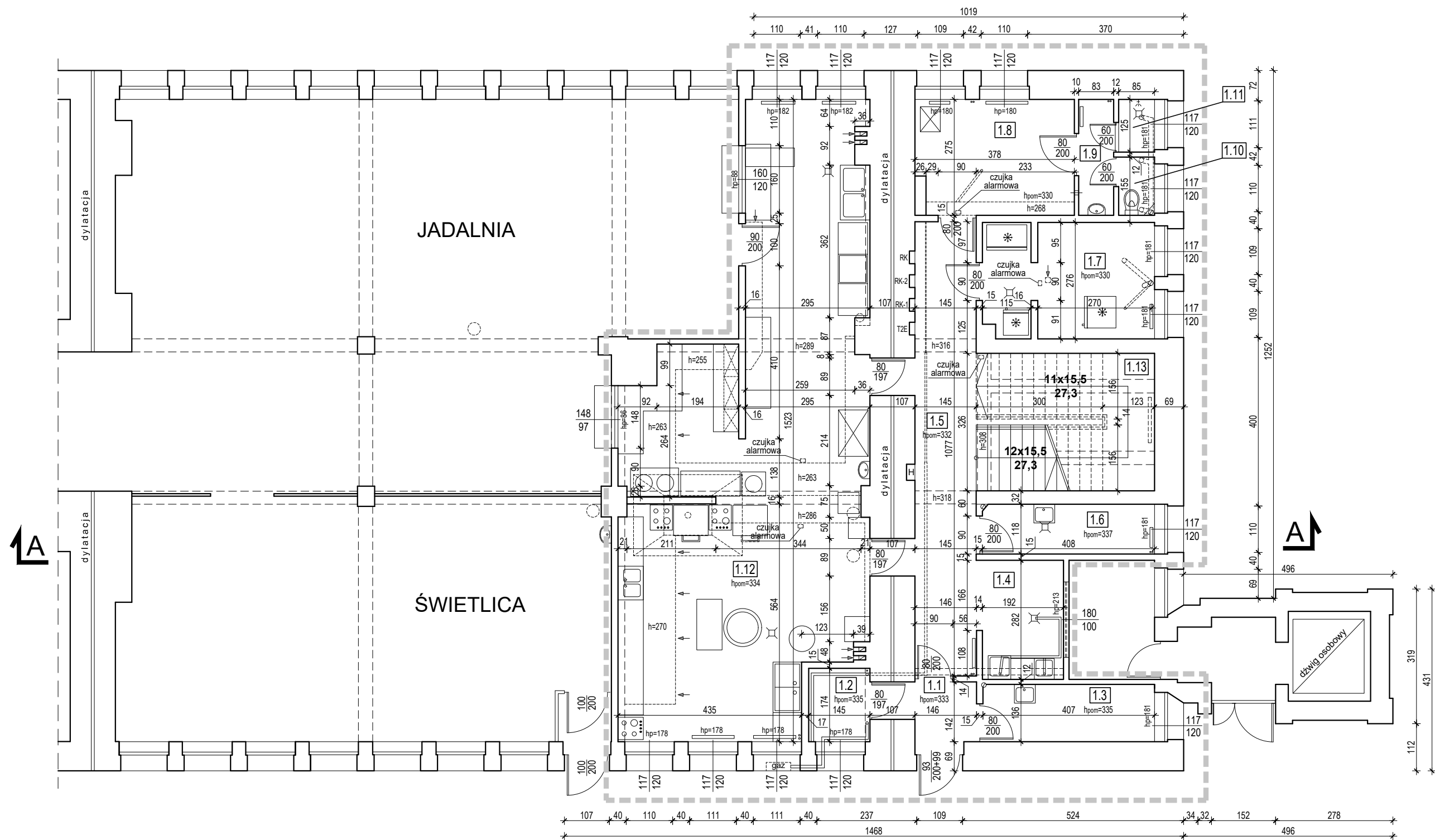
13.3 § 4 ust. 1 pkt 3) ppkt g) - n) :

g) informacje o klasie odporności pożarowej, odporności ogniowej i stopniu rozprzestrzeniania ognia przez elementy budowlane oraz o klasie reakcji na ogień elementów wykończenia wnętrz i wyposażenia stałego pomieszczeń i dróg ewakuacyjnych:

- zgodnie z pkt 13.2 ppkt g),
 - projektowane elementy konstrukcyjne R 120 (nadproża),
 - ewentualne wykładziny trudno zapalne;
- h) informacje o zagrożeniu wybuchem, w tym informacje o pomieszczeniach zagrożonych wybuchem i strefach zagrożenia wybuchem oraz rozwiązaniach techniczno-budowlanych, instalacyjnych i urządzeniach zabezpieczających przed powstaniem wybuchu, jak również ograniczających jego skutki:*
- zgodnie z pkt 13.2 ppkt h);
- i) informacje o warunkach i strategii ewakuacji ludzi lub ich uratowania w inny sposób, uwzględniające liczbę i stan sprawności osób przebywających w obiekcie, wraz z danymi o przewidywanych środkach do ewakuacji osób o ograniczonej zdolności poruszania się:*
- zgodnie z pkt 13.2 ppkt i);
- j) informacje o urządzeniach przeciwpożarowych oraz o innych instalacjach i urządzeniach służących bezpieczeństwu pożarowemu, wraz z charakterystyką tych urządzeń i instalacji:*
- zgodnie z pkt 13.2 ppkt j);
- k) informacje o sposobie zabezpieczenia przeciwpożarowego instalacji użytkowych, w tym wentylacyjnej, ogrzewczej, gazowej, elektrycznej, teletechnicznej i piorunochronnej, oraz instalacji i urządzeń technologicznych:*
- projektowane instalacje – przepusty instalacyjne uszczelnić zgodnie §234 WT, a przewody wentylacyjne zgodnie z §268 WT,
 - instalacja odgromowa istniejąca – bez zmian;
- l) informacje o przyjętych scenariuszach pożarowych:*
- brak scenariuszy.
- m) informacje o wyposażeniu w gaśnice i inny sprzęt gaśniczy,*
- w zakresie opracowania na każde 100m² powierzchni strefy pożarowej ZL przewidzieć 2kg środka gaśniczego (gaśnice proszkowe GP-4 typ ABC);
- n) informacje o przygotowaniu obiektu budowlanego do prowadzenia działań ratowniczych, w tym informacje o punktach poboru wody do celów przeciwpożarowych, nasadach umożliwiających zasilanie urządzeń gaśniczych i innych rozwiązaniach służących tym działaniom, dźwigach dla ekip ratowniczych oraz prowadzących do nich dojściach:*
- zgodnie z pkt 13.2 ppkt k).

mgr inż. arch. Tomasz Göttel
specjalność architektoniczna
upr. nr 13/98, członek Ś.O.I.A. nr SL-0207

mgr inż. arch. Agata Kowalska
specjalność architektoniczna
upr. nr MPOIA/028/2004 członek MPOIA nr MP-1128



ZESTAWIENIE POMIESZCZEŃ

1.1	WIATROŁAP
2,07m ²	PLYTKI GRESOWE
1.2	POM. TECHNICZNE
2,52m ²	PLYTKI GRESOWE
1.3	MAGAZYN
5,53m ²	PLYTKI GRESOWE
1.4	OBIERALNIA-ANEKS
5,41m ²	PLYTKI GRESOWE
1.5	KOMUNIKACJA
15,88m ²	PLYTKI GRESOWE
1.6	MAGAZYN
4,81m ²	PLYTKI GRESOWE
1.7	MAGAZYN/SZAFY CHŁODN.
10,85m ²	PLYTKI GRESOWE
1.8	POM. SOCJALNE
10,15m ²	PLYTKI GRESOWE
1.9	PRZESIONEK
2,28m ²	PLYTKI GRESOWE
1.10	KABINA WC
1,17m ²	PLYTKI GRESOWE
1.11	KABINA NATRYSK
1,06m ²	PLYTKI GRESOWE
1.12	KUCHNIA
67,93m ²	PLYTKI GRESOWE
1.13	POW. DODATK.-SCHODY
13,79m ²	PLYTKI GRESOWE

ŁĄCZNA POWIERZCHNIA UŻYTKOWA
PARTERU W ZAKRESIE OPRACOWANIA
129,66m²

ZAKRES OPRACOWANIA

PRZEKRÓJ A-A

PRACOWNIA PROJEKTOWA ARCHETYP
TOMASZ GÖTTEL
ul. Kopernika 68 43-600 Jaworzno

nr rys.
1-1

nazwa i adres obiektu:
REMONT I PRZEBUDOWA KUCHNI WRAZ Z ZAPLECZEM
KUCHENNYM W SZKOLE PODSTAWOWEJ NR 7
Jaworzno, ul. Ławczana 12, dz. nr 11/4, obręb 1026

Skala:
1:100

inwestor:
MZOPW w Jaworznie, ul. Zaciśze Boczna 3, 43-600 Jaworzno

Format:
A3

tytuł opracowania:
INWENTARYZACJA

branża:
ARCHITEKTURA

Projektował imię i nazwisko:
mgr inż. arch. Tomasz Göttel

specjal.
archit.

nr upr.
13/98

data
07.2025

podpis

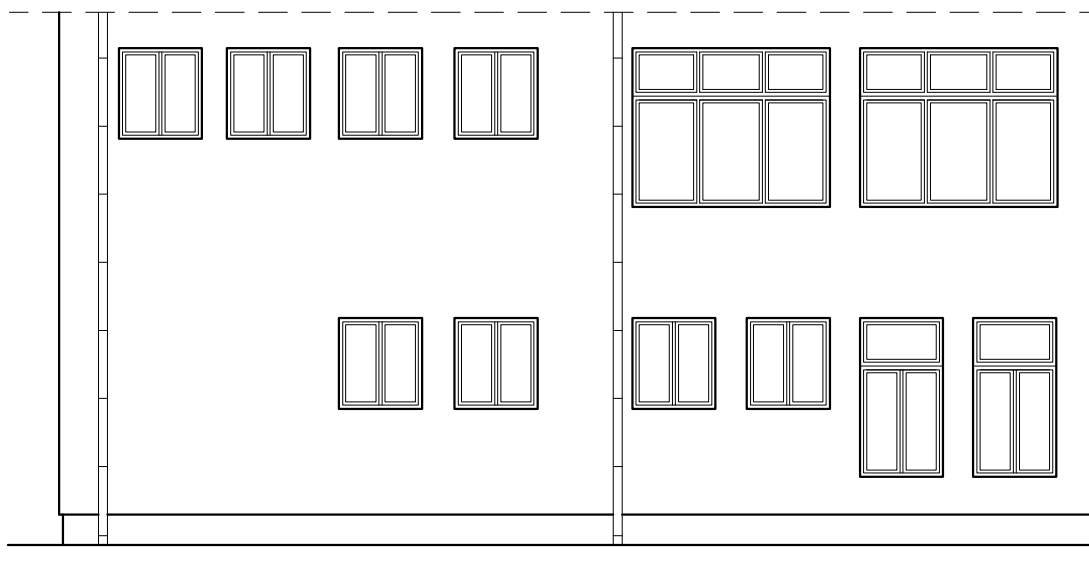
mgr inż. arch. Wojciech Franzblau

archit.

07.2025

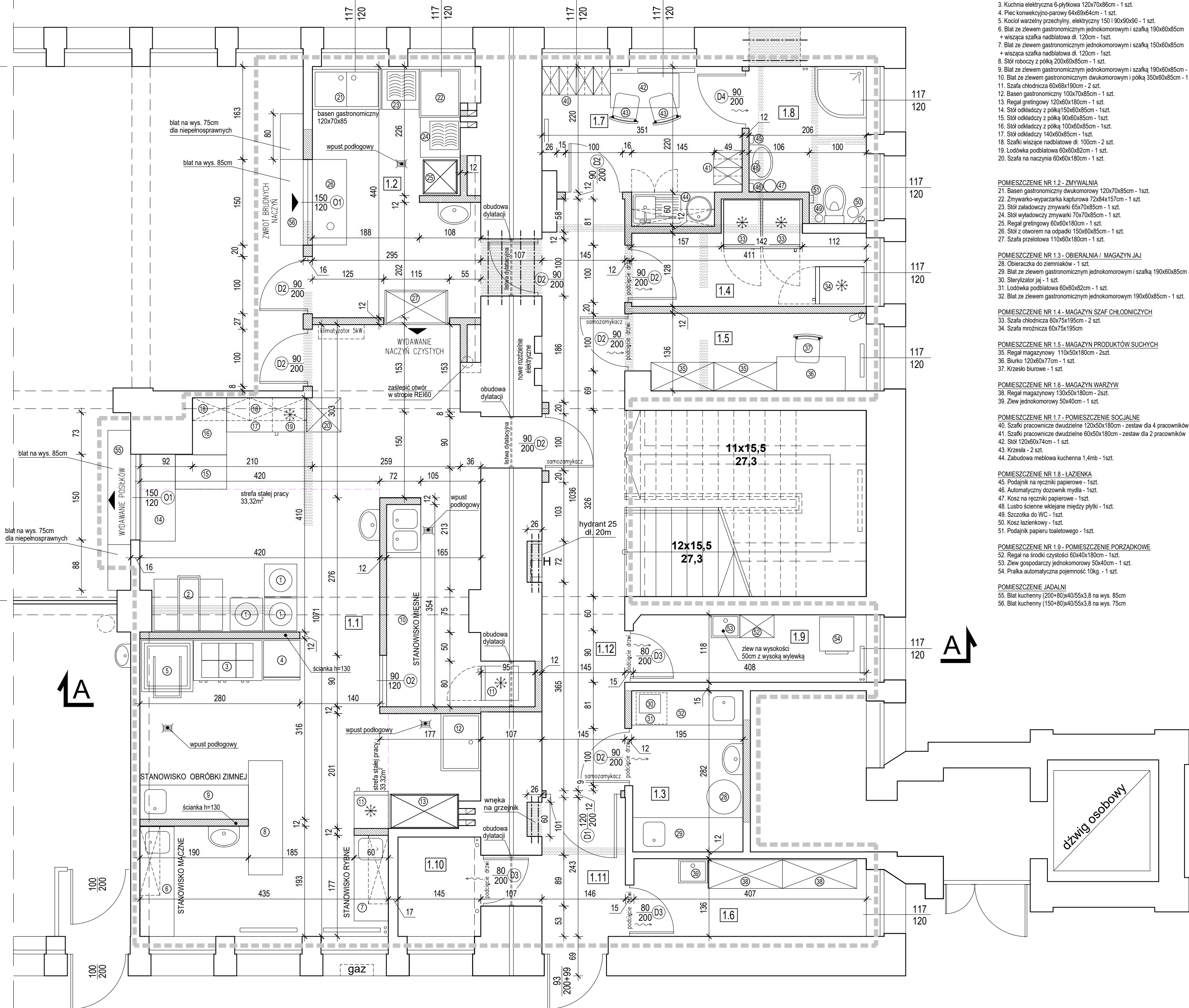
Temat rysunku:
RZUT PARTERU / PRZEKRÓJ A-A

strona



 archetyp		PRACOWNIA PROJEKTOWA ARCHETYP			nr rys.
		TOMASZ GÖTTEL ul. Kopernika 68 43-600 Jaworzno			1-2
Nazwa i adres obiektu:		REMONT I PRZEBUDOWA KUCHNI WRAZ Z ZAPLECZEM KUCHENNYM W SZKOLE PODSTAWOWEJ NR 7 Jaworzno, ul. Ławczana 12, dz. nr 11/4, obręb 1026			Skala:
Inwestor: MZOPOW w Jaworznie, ul. Zacisze Boczna 3, 43-600 Jaworzno		Tytuł opracowania: INWENTARYZACJA			1:100
		Branża: ARCHITEKTURA			Format:
Projektowali imię i nazwisko:		specjal.	nr upr.	data	podpis
mgr inż. arch. Tomasz Göttel		archit.	13/98	07.2025	
mgr inż. arch. Wojciech Franzblau		archit.		07.2025	
Temat rysunku:		ELEWACJA POŁUDNIOWO-ZACHODNIA			strona

od strony jądani ściane do wysokości 1.6m pomalować lamperią,
powyżej malowanie emulsyjne



WYKAZ WYPOSAŻENIA

POMIESZCZENIE NR 1.1 - KUCHNIA

1. Tabele grzewczy elektryczny 57x57x49 - 3 szt.
2. Patelnia elektryczna 120x90x90cm - 1 szt.
3. Kuchnia elektryczna 6-płytkowa 120x70x88cm - 1 szt.
4. Piec konwekcyjno-parowy 64x69x64cm - 1 szt.
5. Kocioł warzelny przechylny, elektryczny 150 l 90x90x90 - 1 szt.
6. Blat ze zlewem gastronomicznym jednokomorowym i szafką 190x60x85cm + wisząca szafka nadblatowa dl. 120cm - 1 szt.
7. Blat ze zlewem gastronomicznym jednokomorowym i szafką 150x60x85cm + wisząca szafka nadblatowa dl. 120cm - 1 szt.
8. Stół roboczy z półką 200x60x85cm - 1 szt.
9. Blat ze zlewem gastronomicznym jednokomorowym i szafką 190x60x85cm - 1 szt.
10. Blat ze zlewem gastronomicznym dwukomorowym i półką 350x60x85cm - 1 szt.
11. Szafka chłodnicza 60x68x190cm - 2 szt.
12. Basen gastronomiczny 100x70x85cm - 1 szt.
13. Regał grelingowy 120x60x180cm - 1 szt.
14. Stół odkładczy z półką 150x60x85cm - 1 szt.
15. Stół odkładczy z półką 80x60x85cm - 1 szt.
16. Stół odkładczy z półką 100x60x85cm - 1 szt.
17. Stół odkładczy 140x60x85cm - 1 szt.
18. Szafka wisząca nadblatowa dl. 100cm - 2 szt.
19. Lodówka podblatowa 60x60x82cm - 1 szt.
20. Szafka na naczynia 60x60x180cm - 1 szt.

POMIESZCZENIE NR 1.2 - ZMYWALNIA

21. Basen gastronomiczny dwukomorowy 120x70x85cm - 1 szt.
22. Zmywarko-wyparzarka kapslowa 72x84x157cm - 1 szt.
23. Stół załadowniczy zmywarki 65x70x85cm - 1 szt.
24. Stół wyładowniczy zmywarki 70x70x85cm - 1 szt.
25. Regał grelingowy 60x60x180cm - 1 szt.
26. Stół z otworem na odpady 150x60x85cm - 1 szt.
27. Szafka przełotowa 110x60x180cm - 1 szt.

POMIESZCZENIE NR 1.3 - OBIERALNIA / MAGAZYN JAJ

28. Obezwadka do ziemniaków - 1 szt.
29. Blat ze zlewem gastronomicznym jednokomorowym i szafką 190x60x85cm - 1 szt.
30. Sterylizator jaj - 1 szt.
31. Lodówka podblatowa 60x60x82cm - 1 szt.
32. Blat ze zlewem gastronomicznym jednokomorowym 190x60x85cm - 1 szt.

POMIESZCZENIE NR 1.4 - MAGAZYN SZAF CHŁODNICZYCH

33. Szafka chłodnicza 60x75x195cm - 2 szt.
34. Szafka mroźnicza 60x75x195cm

POMIESZCZENIE NR 1.5 - MAGAZYN PRODUKTÓW SUCHYCH

35. Regał magazynowy 110x50x180cm - 2szt.
36. Biurko 120x60x77cm - 1 szt.
37. Krzesło biurowe - 1 szt.

POMIESZCZENIE NR 1.6 - MAGAZYN WARZYW

38. Regał magazynowy 130x50x180cm - 2szt.
39. Zlew jednokomorowy 50x40cm - 1 szt.

POMIESZCZENIE NR 1.7 - POMIESZCZENIE SOCJALNE

40. Szafki pracownicze dwudzielne 120x50x180cm - zestaw dla 4 pracowników
41. Szafki pracownicze dwudzielne 60x50x180cm - zestaw dla 2 pracowników
42. Stół 120x60x74cm - 1 szt.
43. Krzesła - 2 szt.
44. Zabudowa meblowa kuchenna 1,4mb - 1 szt.

POMIESZCZENIE NR 1.8 - ŁAZIENKA

45. Podajnik na ręczniki papierowe - 1 szt.
46. Automatyczny dozownik mydła - 1 szt.
47. Kosz na ręczniki papierowe - 1 szt.
48. Lustro ściennie wklejane między płytki - 1 szt.
49. Szczotka do WC - 1 szt.
50. Kosz łazienkowy - 1 szt.
51. Podajnik papieru toaletowego - 1 szt.

POMIESZCZENIE NR 1.9 - POMIESZCZENIE PORZĄDKOWE

52. Regał na środki czystości 60x40x180cm - 1 szt.
53. Zlew gospodarczy jednokomorowy 50x40cm - 1 szt.
54. Pralka automatyczna pojemność 10kg. - 1 szt.

POMIESZCZENIE JADALNIA

55. Błat kuchenny (200+80)x40/55x3,8 na wys. 85cm
56. Błat kuchenny (150+80)x40/55x3,8 na wys. 75cm

ZESTAWIENIE POMIESZCZEŃ

1.1	KUCHNIA
54,33m ²	PŁYTKI GRESOWE

1.2	ZMYWALNIA
12,25m ²	PŁYTKI GRESOWE

1.3	OBIERALNIA/MAGAZYN JAJ
5,44m ²	PŁYTKI GRESOWE

1.4	MAGAZYN/SZAFY CHŁODN.
6,11m ²	PŁYTKI GRESOWE

1.5	MAGAZYN PROD. SUCHYCH
5,47m ²	PŁYTKI GRESOWE

1.6	MAGAZYN WARZYW
5,53m ²	PŁYTKI GRESOWE

1.7	POM. SOCJALNE
8,48m ²	PŁYTKI GRESOWE

1.8	ŁAZIENKA
5,07m ²	PŁYTKI GRESOWE

1.9	POM. PORZĄDKOWE
4,80m ²	PŁYTKI GRESOWE

1.10	POM. GOSPODARCZE
2,52m ²	PŁYTKI GRESOWE

1.11	WIATROŁAP
3,55m ²	PŁYTKI GRESOWE

1.12	KOMUNIKACJA
14,87m ²	PŁYTKI GRESOWE

ŁĄCZNA POWIERZCHNIA UŻYTKOWA
PARTERU W ZAKRESIE OPRACOWANIA
128,42m²

- ZAKRES OPRACOWANIA
- PLANOWANE WYBURZENIA
- PROJEKTOWANE PRZEMUROWANIA
- PROJEKTOWANE NADPROŻA STAŁOWE RE1120

UWAGI
Po skuciu posadzek należy dążyć do wyrównania poziomów w pomieszczeniach, unikania progów, a ewentualne nachylenia posadзки nie powinny mieć większego spadku niż 2%.

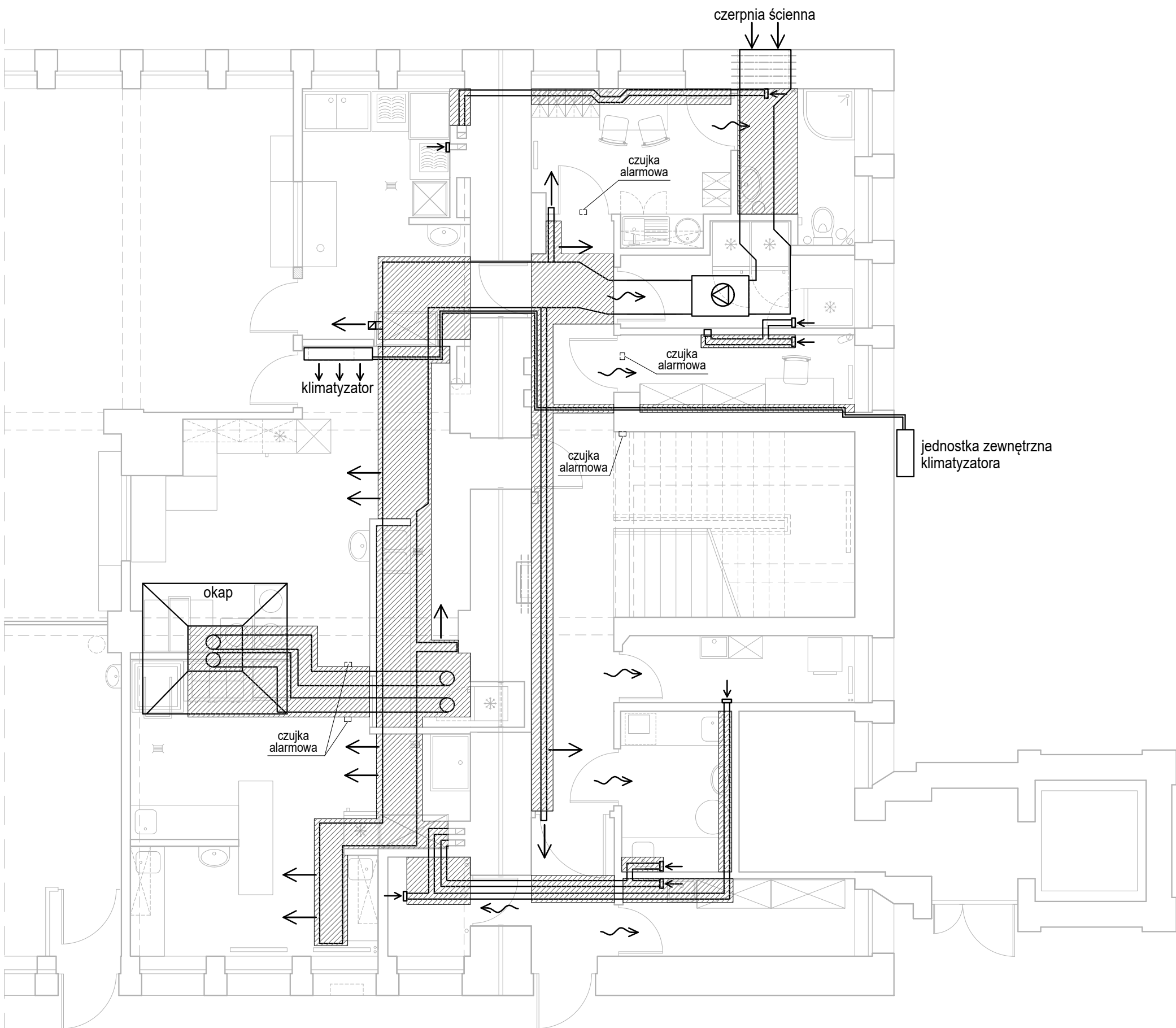
Płytki na ścianach w pomieszczeniach:

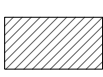
- 1.1, 1.2, 1.3 - do pełnej wysokości
- 1.8 - do wys. 2,1m
- 1.7, 1.9 - do wys. 1.6m

Lamperie do wysokości 1.6m w pomieszczeniach nr 1.6, 1.11, 1.12

Kanały wentylacyjne obudować płytami g-k

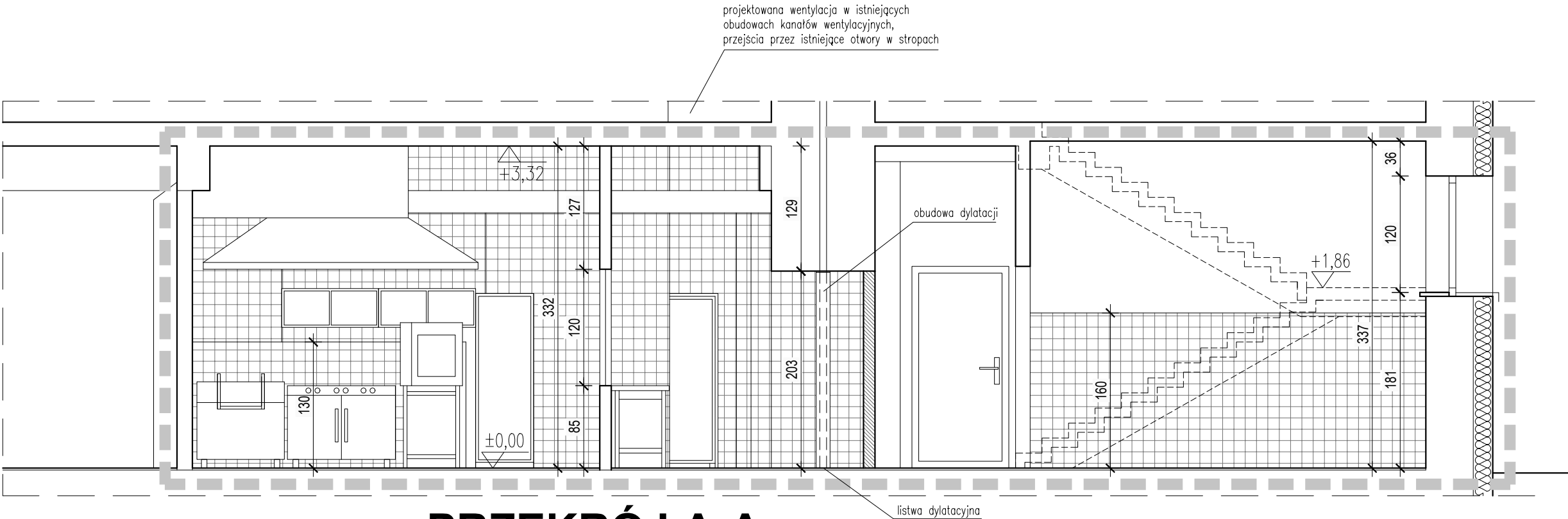
Archetyp		PRACOWNIA PROJEKTOWA ARCHETYP		nr rym.
ul. Kopernika 68 43-600 Jaworzno		TOMASZ GÖTTEL		A-1
Nazwa obiektu:	REMONT I PRZEBUDOWA KUCHNI WRAZ Z ZAPLECZEM KUCHENNYM W SZKOLE PODSTAWOWEJ NR 7	Skala:		1:50
Inwestor:	MZOPOW w Jaworznie, ul. Zaczysze Boczna 3, 43-600 Jaworzno	Format:		A2
Tytuł opracowania:	PROJEKT ARCHITEKTONICZNO-BUDOWLANY	Bransza:	ARCHITEKTURA	
Projektował inż. i nazwisko:		specjal.	nr upr.	data
mgr inż. arch. Tomasz Göttel		archit.	13/98	07.2025
mgr inż. arch. Wojciech Franzblau		archit.		07.2025
sprawdzający mgr inż. arch. Agata Kowalska		archit.	028/2004	07.2025
Temat rysunku:		RZUT PARTERU		strona



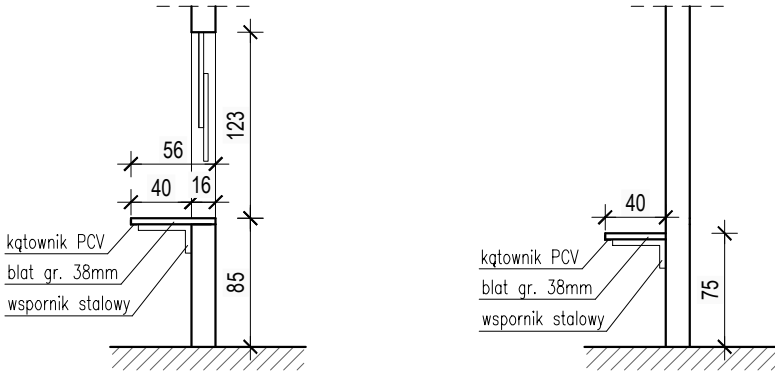
 obudowa kanałów
płyta g-k

- UWAGI:
- Szczegóły wentylacji pomieszczeń zawarto w PT branży sanitarnej.
 - Klapy rewizyjne wg PT branży sanitarnej.
 - Na czas przebudowy zdemontować czujki alarmowe i zamontować ponownie we wskazanych miejscach.

 <small>Nazwa i adres obiektu:</small>	PRACOWNIA PROJEKTOWA ARCHETYP TOMASZ GÖTTEL ul. Kopernika 68 43-600 Jaworzno				nr rys. A-2
	REMONT I PRZEBUDOWA KUCHNI WRAZ Z ZAPLECZEM KUCHENNYM W SZKOLE PODSTAWOWEJ NR 7 Jaworzno, ul. Ławczana 12, dz. nr 11/4, obręb 1026				Skala: 1:75
	Inwestor: MZOPOW w Jaworznie, ul. Zaciśze Boczna 3, 43-600 Jaworzno				Format: A3
	Tytuł opracowania: PROJEKT ARCHITEKTONICZNO-BUDOWLANY Branża: ARCHITEKTURA				
Projektowali imię i nazwisko:		specjal.	nr upr.	data	podpis
Projektant Generalny mgr inż. arch. Tomasz Göttel		archit.	13/98	07.2025	
mgr inż. arch. Wojciech Franzblau		archit.		07.2025	
sprawdzający mgr inż. arch. Agata Kowalska		archit.	028/2004	07.2025	
Temat rysunku: WENTYLACJA I OBUDOWY KANAŁÓW					strona

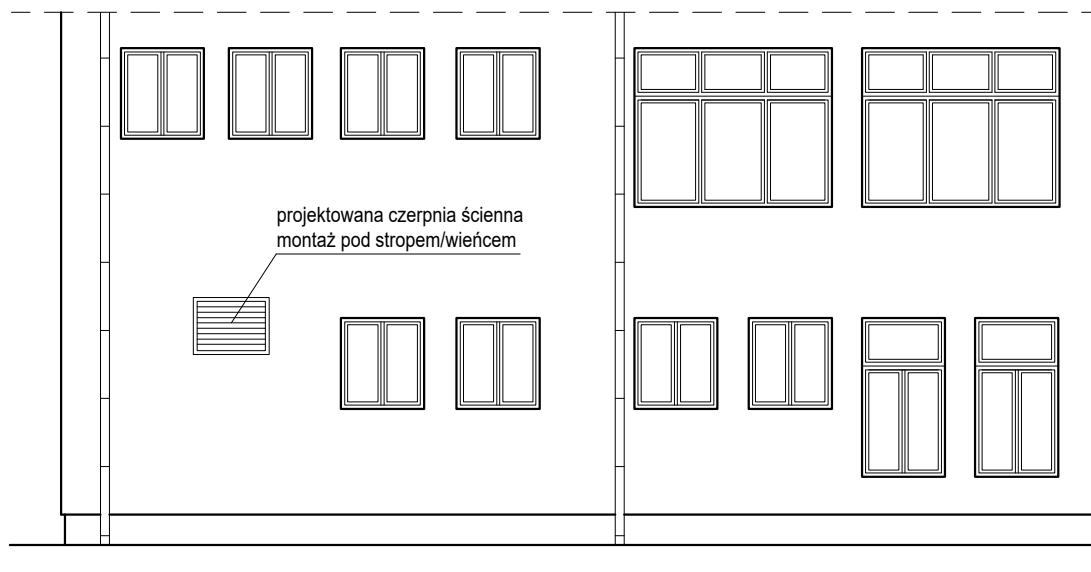


PRZEKRÓJ A-A

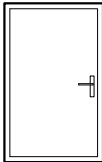
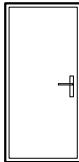
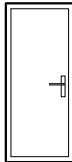
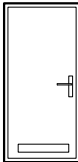


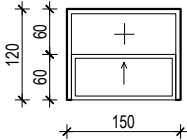
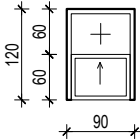
ZABUDOWA BLATÓW
PRZY OKNACH PODAWCZYCH
NA JADALNIE
PRZEKROJE

 archetyp		PRACOWNIA PROJEKTOWA ARCHETYP TOMASZ GÖTTEL ul. Kopernika 68 43-600 Jaworzno			nr rys. A-3
Nazwa i adres obiektu:		REMONT I PRZEBUDOWA KUCHNI WRAZ Z ZAPLECZEM KUCHENNYM W SZKOLE PODSTAWOWEJ NR 7 Jaworzno, ul. Ławczana 12, dz. nr 11/4, obręb 1026			Skala: 1:50
Inwestor:		MZOPOW w Jaworznie, ul. Zacisze Boczna 3, 43-600 Jaworzno			Format: A3
Tytuł opracowania:		PROJEKT ARCHITEKTONICZNO-BUDOWLANY		Branża:	ARCHITEKTURA
Projektowali imię i nazwisko:		specjal.	nr upr.	data	podpis
mgr inż. arch. Tomasz Göttel		archit.	13/98	07.2025	
mgr inż. arch. Wojciech Franzblau		archit.		07.2025	
sprawdzający mgr inż. arch. Agata Kowalska		archit.	028/2004	07.2025	
Temat rysunku:					strona
PRZEKROJE					



	PRACOWNIA PROJEKTOWA ARCHETYP				nr rys.
	TOMASZ GÖTTEL				A-4
ul. Kopernika 68 43-600 Jaworzno					
Nazwa i adres obiektu:	REMONT I PRZEBUDOWA KUCHNI WRAZ Z ZAPLECZEM KUCHENNYM W SZKOLE PODSTAWOWEJ NR 7 Jaworzno, ul. Ławczana 12, dz. nr 11/4, obręb 1026				Skala: 1:100
Investor:	MZOPW w Jaworznie, ul. Zacisze Boczna 3, 43-600 Jaworzno				Format: A4
Tytuł opracowania:	PROJEKT ARCHITEKTONICZNO-BUDOWLANY	Branża:	ARCHITEKTURA		
Projektowali imię i nazwisko:		specjal.	nr upr.	data	podpis
Projektant Generalny mgr inż. arch. Tomasz Göttel		archit.	13/98	07.2025	
mgr inż. arch. Wojciech Franzblau		archit.		07.2025	
sprawdzający mgr inż. arch. Agata Kowalska		archit.	028/2004	07.2025	
Temat rysunku: ELEWACJA POŁUDNIOWO-ZACHODNIA					strona

ZESTAWIENIE STOLARKI DRZWIOWEJ								
SYMBOL	D1		D2		D3		D4	
WIDOK ZEWNEŹNY								
So (w świetle drzwi)	120		90		80		90	
Ho (w świetle drzwi)	200		200		200		200	
LEWE/PRAWE	L	P	L	P	L	P	L	P
RAZEM LEWE/PRAWE	–	1	4	4	2	1	–	1
RAZEM SZTUK	1		8		3		1	
UWAGI	DRZWI WEWNĘTRZNE, PCV, GŁADKIE		DRZWI WEWNĘTRZNE PŁYCIKOWE LUB PŁYTOWE		DRZWI WEWNĘTRZNE PŁYCIKOWE LUB PŁYTOWE		DRZWI WEWNĘTRZNE PŁYCIKOWE LUB PŁYTOWE, Z KRATKĄ WENTYLACYJNĄ	
	NA RYSUNKU RZUTU POKAZANO DRZWI DO WYPOSAŻENIA W SAMOZAMYKACZE, OBECNOŚĆ KRATEK WENTYLACYJNYCH BĄDŹ PODCIĘĆ ROZPATRYWAĆ ZGODNIE Z PT. BRANŻY SANITARNEJ							

ZESTAWIENIE STOLARKI OKIENNEJ		
SYMBOL	O1	O2
WIDOK ZEWNETRZNY		
Sz	150	90
Hz	120	120
RAZEM SZTUK	2	1
UWAGI	OKNA WEWNĘTRZNE PODAWCZE, ALUMINIOWE, GÓRNA KWATERA STAŁA, DOLNA KWATERA PRZESUWNA W GÓRĘ, Z MOŻLIWOŚCIĄ ZAMKNIĘCIA W POZYCJI DOLNEJ I BLOKADY W POZYCJI GÓRNEJ	

UWAGA!
 WYKONAWCA DOKONA POMIARU
 OŚCIEŻY NA BUDOWIE PRZED
 WYKONANIEM/ZAMÓWIENIEM STOLARKI

		PRACOWNIA PROJEKTOWA ARCHETYP TOMASZ GÖTTEL ul. Kopernika 68 43-600 Jaworzno			nr rys. A-5
Nazwa i adres obiektu:		REMONT I PRZEBUDOWA KUCHNI WRAZ Z ZAPLECZEM KUCHENNYM W SZKOLE PODSTAWOWEJ NR 7 Jaworzno, ul. Ławczana 12, dz. nr 11/4, obręb 1026			Skala: 1:100
Inwestor:		MZOPÓW w Jaworznie, ul. Zacisze Boczna 3, 43-600 Jaworzno			Format: A4
Tytuł opracowania:		PROJEKT ARCHITEKTONICZNO-BUDOWLANY		Branża:	ARCHITEKTURA
Projektowali imię i nazwisko:		specjal.	nr upr.	data	podpis
Projektant Generalny mgr inż. arch. Tomasz Göttel		archit.	13/98	07.2025	
mgr inż. arch. Wojciech Franzblau		archit.		07.2025	
sprawdzający mgr inż. arch. Agata Kowalska		archit.	028/2004	07.2025	
Temat rysunku: ZESTAWIENIE STOLARKI					strona

nazwa elementu projektu budowlanego	ZAŁĄCZNIKI PROJEKTU BUDOWLANEGO
nazwa zamierzenia budowlanego	REMONT I PRZEBUDOWA KUCHNI WRAZ Z ZAPLECZEM KUCHENNYM W SZKOLE PODSTAWOWEJ NR 7
adres obiektu budowlanego	ul. Ławczana 12, Jaworzno 43-600
kategoria obiektu budowlanego	IX – budynek szkolny
- nazwa jednostki ewidencyjnej, - nazwa i numer obrębu ewidencyjnego - numery działek ewidencyjnych, na których obiekt jest usytuowany	jednostka ewidencyjna: Jaworzno 246801_1 obręb 1026, działka nr 11/4 identyfikator działki: 246801_1. 1026.11/4
imię i nazwisko lub nazwę inwestora, adres inwestora	Miejski Zespół Obsługi Placówek Oświatowo-Wychowawczych ul. Zacisze Boczna 3, 43-600 Jaworzno
spis zawartości	<ul style="list-style-type: none"> • Informacja BIOZ (str. 2-5) • Opinia sanitarna PPIS w Jaworznie znak NS-NZ.9027.5.16.2.2025 z dnia 08.08.2024r. (str. 6-7).

INFORMACJA DOTYCZĄCA BEZPIECZEŃSTWA I OCHRONY ZDROWIA

INWESTOR:

Miejski Zespół Obsługi Placówek Oświatowo-Wychowawczych
ul. Zacisze Boczna 3
43-600 Jaworzno

OBIEKT:

**REMONT I PRZEBUDOWA KUCHNI WRAZ Z ZAPLECZEM KUCHENNYM
W SZKOLE PODSTAWOWEJ NR 7**

LOKALIZACJA:

ul. Ławczana 12, Jaworzno 43-600
jednostka ewidencyjna: Jaworzno 246801_1
obręb 1026
działka nr 11/4

OPRACOWAŁ:

mgr inż. arch. Tomasz Göttel upr. nr 13/98
projektant generalny; członek S.O.I.A. nr SL-0207

DATA: LIPIEC 2025r.

PODSTAWA OPRACOWANIA.

Rozporządzenie Ministra Infrastruktury z 23 czerwca 2003 r. w sprawie informacji dotyczącej bezpieczeństwa i ochrony zdrowia oraz planu bezpieczeństwa i ochrony zdrowia

Ustawa z dnia 7 lipca 1994 r. Prawo Budowlane (z późniejszymi zmianami) art. 20 ust. 1 pkt 1b.

CZĘŚĆ OPISOWA.

1. Zakres robót dla całego zamierzenia budowlanego oraz kolejność realizacji poszczególnych obiektów.

1.1. Zakres robót:

- roboty murowe (miejscowe wyburzenia, projektowane ściany działowe, przemurowania otworów drzwiowych i okiennych),
- roboty konstrukcyjne (przebiecia w ścianach nośnych, montaż nadproży)
- roboty montażowe, wykończeniowe i instalacyjne wewnętrzne.

1.2. Kolejność realizacji poszczególnych etapów:

- nie dotyczy, budowa realizowana będzie w jednym etapie.

2. Wykaz istniejących obiektów budowlanych.

Istniejący budynek.

3. Wskazanie elementów zagospodarowania działki lub terenu, które mogą stwarzać zagrożenie bezpieczeństwa i zdrowia ludzi.

Nie dotyczy – zakres obejmuje wyłącznie roboty wewnętrzne.

4. Wskazanie dotyczące przewidywanych zagrożeń występujących podczas realizacji robót budowlanych, określające skalę i rodzaje zagrożeń oraz miejsce i czas ich wystąpienia.

Brak.

5. Wskazanie prowadzenia instruktażu pracowników przed przystąpieniem do realizacji robót szczególnie niebezpiecznych.

Bezpośrednio przed przystąpieniem do robót szczególnie niebezpiecznych kierownik budowy poprowadzi instruktaż pracowników. Przygotowanie załogi do realizacji budowy powinno polegać na sprawdzeniu, czy wszyscy pracownicy (nie tylko zatrudnieni na stanowiskach robotniczych, ale i pozostali) posiadają aktualne badania lekarskie, w tym uwzględniające prace na wysokości, oraz sprawdzeniu, czy posiadają oni aktualne przeszkolenia w zakresie bezpieczeństwa i higieny pracy. Niezależnie od szkoleń wstępnych (instruktażu ogólnego), szkoleń podstawowych i okresowych pracownicy zatrudnieni przy robotach montażowych w ramach szkolenia stanowiskowego powinni być zapoznani z technologią montażu. Instruktaż stanowiskowy przeprowadza osoba kierująca pracownikami, wyznaczona przez pracodawcę, posiadająca odpowiednie kwalifikacje i doświadczenie zawodowe oraz przeszkolona w zakresie metod prowadzenia instruktażu. Odbycie przez pracownika instruktażu ogólnego i stanowiskowego powinno być potwierdzone przez pracownika na piśmie i odnotowane w aktach osobowych pracownika.

Pracownicy powinni być wyposażeni w odzież roboczą i sprzęt ochrony osobistej. Szczególną uwagę należy zwrócić na wyposażenie pracowników w rękawice ochronne i okulary przeciwdopryskowe oraz w kaski ochronne.

6. Wskazanie środków technicznych i organizacyjnych, zapobiegających niebezpieczeństwom wynikającym z wykonywania robót budowlanych w strefach szczególnego zagrożenia zdrowia lub w ich sąsiedztwie, w tym zapewniających bezpieczną i sprawną komunikację, umożliwiającą szybką ewakuację na wypadek pożaru, awarii i innych zagrożeń.

- szczegółowy Plan BIOZ umieszczony na tablicy informacyjnej Kierownictwa budowy;
- oznakowanie trasy dojść do stanowisk pracy;
- oznakowanie dróg ewakuacyjnych;
- oznakowanie tras komunikacyjnych dla maszyn i samochodów;
- stały monitoring kierownictwa i nadzoru;
- szkolenia i prowadzenie instruktażu stanowiskowego dla pracowników;
- odpowiednie składowanie materiałów uwzględniające kolejność robót;
- odgródzenie lub wydzielenie terenu budowy, a w szczególności wykopów;
- przy pracach na dachu zabezpieczyć teren przyległy do budynku poprzez oznakowanie tablicami informacyjnymi, taśmami ostrzegawczymi oraz osłonięcie wejścia do budynku;
- wyznaczenie stref zagrożenia przy wykopach poprzez ustawienie tablicy ostrzegawczej i otaśmowanie wykopu;
- wyposażenie pracowników w odpowiednie środki ochrony osobistej jak rękawice ochronne, okulary przeciwdopryskowe, kaski ochronne;
- wszystkie wykopy przy przebiegających instalacjach podziemnych wykonywać przy użyciu sprzętu ręcznego a napotkane sieci podziemne zabezpieczyć i oznakować zgodnie z przepisami.

7. Szczegółowy zakres robót budowlanych objętych obowiązkiem sporządzenia planu BIOZ.

Szczegółowy zakres robót budowlanych objętych niniejszym projektem budowlanym nie obejmuje robót budowlanych (oprócz zaznaczonych **wytluszczonym** drukiem):

1) robót budowlanych, których charakter, organizacja lub miejsce prowadzenia stwarza szczególnie wysokie ryzyko powstania zagrożenia bezpieczeństwa i zdrowia ludzi, a w szczególności przysypania ziemią lub upadku z wysokości:

- a) wykonywanie wykopów o ścianach pionowych bez rozparcia o głębokości większej niż 1,5 m oraz wykopów o bezpiecznym nachyleniu ścian o głębokości większej niż 3,0 m,
- b) roboty, przy których wykonywaniu występuje ryzyko upadku z wysokości ponad 5,0 m,
- c) rozbiórki obiektów budowlanych o wysokości powyżej 8 m,
- d) roboty wykonywane na terenie czynnych zakładów przemysłowych,
- e) montaż, demontaż i konserwacja rusztowań przy budynkach wysokich i wysokościowych,
- f) roboty wykonywane przy użyciu dźwigów lub śmigłowców,
- g) prowadzenie robót na obiektach mostowych metodą nasuwania konstrukcji na podpory,
- h) montaż elementów konstrukcyjnych obiektów mostowych,
- i) betonowanie wysokich elementów konstrukcyjnych mostów, takich jak przyczółki, filary i pylony,
- j) fundamentowanie podpór mostowych i innych obiektów budowlanych na palach,
- k) roboty wykonywane pod lub w pobliżu przewodów linii elektroenergetycznych, w odległości liczonej poziomo od skrajnych przewodów, mniejszej niż:

- 3,0 m – dla linii o napięciu znamionowym nieprzekraczającym 1 kV,
- 5,0 m – dla linii o napięciu znamionowym powyżej 1 kV, lecz nieprzekraczającym 15 kV,
- 10,0 m – dla linii o napięciu znamionowym powyżej 15 kV, lecz nieprzekraczającym 30 kV,
- 15,0 m – dla linii o napięciu znamionowym powyżej 30 kV, lecz nieprzekraczającym 110 kV,

- l) roboty budowlane prowadzone w portach i przystaniach podczas ruchu statków,
- m) roboty prowadzone przy budowach piętrzących wodę, przy wysokości piętrzenia powyżej 1 m,
- n) roboty wykonywane w pobliżu linii kolejowych;

2) robót budowlanych, przy prowadzeniu których występują działania substancji chemicznych lub czynników biologicznych zagrażających bezpieczeństwu i zdrowiu ludzi:

- a) roboty prowadzone w temperaturze poniżej -10°C ,
- b) roboty polegające na usuwaniu i naprawie wyrobów budowlanych zawierających azbest;

3) robót budowlanych stwarzających zagrożenie promieniowaniem jonizującym:

- a) roboty remontowe i rozbiórkowe obiektów przemysłu energii atomowej,
 - b) roboty remontowe i rozbiórkowe obiektów, w których były realizowane procesy technologiczne z użyciem izotopów;
- 4) robót budowlanych prowadzonych w pobliżu linii wysokiego napięcia lub czynnych linii komunikacyjnych:

- a) roboty wykonywane w odległości liczonej poziomo od skrajnych przewodów, mniejszej niż 15,0 m – dla linii o napięciu znamionowym 110 kV,
- b) roboty wykonywane w odległości liczonej poziomo od skrajnych przewodów, mniejszej niż 30,0 m – dla linii o napięciu znamionowym powyżej 110 kV,
- c) budowa i remont:

- linii kolejowych (roboty torowe i podtorowe),
 - sieci trakcyjnej i linii zasilającej sieć trakcyjną i urządzenia elektroenergetyczne,
 - linii i urządzeń sterowania ruchem kolejowym,
 - sieci telekomunikacyjnych, radiotelekomunikacyjnych i komputerowych, związane z prowadzeniem ruchu kolejowego,
- d) wszystkie roboty budowlane, wykonywane na obszarze kolejowym w warunkach prowadzenia ruchu kolejowego;

5) robót budowlanych stwarzających ryzyko utonięcia pracowników:

- a) roboty prowadzone z wody lub pod wodą,
 - b) montaż elementów konstrukcyjnych obiektów mostowych,
 - c) fundamentowanie podpór mostowych i innych obiektów budowlanych na palach,
 - d) roboty prowadzone przy budowach piętrzących wodę, przy wysokości piętrzenia powyżej 1 m;
- 6) robót budowlanych prowadzonych w studniach, pod ziemią i w tunelach:

a) roboty prowadzone w zbiornikach, kanałach, wnętrzach urządzeń technicznych i w innych niebezpiecznych przestrzeniach zamkniętych,

b) roboty związane z wykonywaniem przejść rurociągów pod przeszkodami metodami: tunelową, przecisku lub podobnymi;

7) robót budowlanych wykonywanych przez kierujących pojazdami zasilanymi z linii napowietrznych – roboty przy budowie, remoncie i rozbiórce torowisk;

8) robót budowlanych wykonywanych w kesonach, z atmosferą wytwarzaną ze sprężonego powietrza – roboty przy budowie i remoncie nabrzeży portowych i przepraw mostowych;

9) robót budowlanych wymagających użycia materiałów wybuchowych:

- a) roboty ziemne związane z przemieszczaniem lub zagęszczaniem gruntu,
- b) roboty rozbiórkowe, w tym wykonywanie otworów w istniejących elementach konstrukcyjnych obiektów;

10) robót budowlanych prowadzonych przy montażu i demontażu ciężkich elementów prefabrykowanych – roboty, których masa przekracza 1,0 t.

Plan bezpieczeństwa i ochrony zdrowia (BIOZ).

Zgodnie z RMI z 23 czerwca 2003 r. w sprawie informacji dotyczącej bezpieczeństwa i ochrony zdrowia oraz planu

bezpieczeństwa i ochrony zdrowia oraz Ustawy z dnia 7 lipca 1994 r. Prawo Budowlane (z późniejszymi zmianami) art. 21a stwierdza się że:

Kierownik budowy nie jest zobowiązany do sporządzenia planu bioz. Zakres wykonywanych prac budowlanych w oparciu o niniejszy projekt budowlany: "REMONT I PRZEBUDOWA KUCHNI WRAZ Z ZAPLECZEM KUCHENNYM W SZKOLE PODSTAWOWEJ NR 7" opracowany przez Pracownię Projektową „Archetyp” mgr inż. arch. Tomasz Göttel nie obejmuje robót budowlanych wymienionych w wyżej wymienionych aktach prawnych, których specyfikę należy uwzględnić w planie bioz.

8. Warunki techniczne wykonania i odbioru robót.

Roboty prowadzić zgodnie z:

- PN i zasady wiedzy technicznej.
- Rozporządzenie Ministra Pracy i Polityki Socjalnej z dnia 26.09.1997 r. w sprawie ogólnych warunków bezpieczeństwa i higieny pracy.
- Rozporządzenie Ministra Pracy i Polityki Socjalnej z dnia 17.06.1998 r. w sprawie najwyższych dopuszczalnych stężeń i natężeń czynników szkodliwych dla zdrowia w środowisku pracy.
- Rozporządzenie Ministra Pracy i Opieki Społecznej oraz Zdrowia z dnia 1.04.1953 r. w sprawie bezpieczeństwa i higieny pracy pracowników zatrudnionych przy ręcznym dźwiganiu i przenoszeniu ciężarów.
- Warunki techniczne wykonywania i odbioru robót budowlano-montażowych. Tom I, część 1, 2, 3, 4. Budownictwo ogólne. Arkady, Warszawa 1989.
- Rozporządzenie Ministra Infrastruktury z dnia 6 lutego 2003 w sprawie bezpieczeństwa i higieny pracy podczas wykonywania robót budowlanych.
- Rozporządzenia Ministra Infrastruktury z dnia 19 listopada 2001 r. w sprawie dziennika budowy, montażu i rozbiórki oraz tablicy informacyjnej.

Sporządził:
mgr inż. arch. Tomasz Göttel upr. nr 13/98
zam. 43-600 Jaworzno ul. Kopernika 68
projektant generalny; członek Ś.O.I.A. nr SL-0207